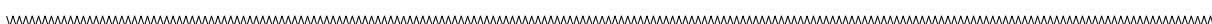




Biblioteket i Älvsbyn med vår Forskarhörna och Forskargrotta. Öppet Hus måndagar 16.30-18.30 samt onsdagar 13.00-15.00.



Nu är vi igång igen!

Så har vi öppnat Forskarhörnan igen och besökarna är så välkomna.

Cirklarna Släktforskning för nybörjare och Nyforsprojektet är också på gång. Roligt att det finns så många aktiva medlemmar som vill delta i våra aktiviteter.

Den nya Hemsidan

www.alsbyforskarna.se har fått ett positivt mottagande, även om det återstår en del utvecklingsarbete på den.

Under hösten kommer en ny version av Disgen som vi ser fram emot. Detta innebär att vi inte ger någon nybörjarkurs i Disgen i höst utan väntar med detta till vårterminen, då det förhoppningsvis också finns ett utbildningsmaterial för de som ska lära ut det nya.

I höst kommer vi att samarbeta med Pitebygdens Forskarförening med ett gemensamt medlemsmöte. Mötet kommer att ge oss information om släktforskning via Dna. Det är ju det senaste sättet att leta sina anor. I Piteå har man ett intressant Dna-projekt där man kartlagt den Rhenska släkten. Där torde också finnas en del Älvsbybor. Det kommer att finnas möjlighet att göra ett Dna-test vid mötet, för de som är intresserade.

Carin



Innehåll:

sidan

Från red.	2
Telefonlista, styrelsen	2
Ang. bouppteckningsregistret	2
Cirklar/kurser, försäljning	3
Anders Sandströms utredning	
Om Visträsk historia	4-6
Norrbottnens historia	7
Granbergsvisan och släkthistorien	8-14
Värdefullt material	
Arthur Lindberg	15-17
Bilder. Hjälp oss med namn.....	19-21
Inbjudan till träff	22



Från red.

Klagomålen har varit många på den regniga sommaren, men jag har då inte hunnit med släktforska för det. Tiden har bara runnit iväg, men jag har kopplat av och det behövdes. Våren var alltför hektisk.

Nu är vi igång och det känns skönt. Vi mjukstartade med ett besök i Öjebyn, några från styrelsen. Tidningsrummet där är ju en tillgång, har man svårt att få tiden att gå så kan man fort förbruka en massa timmar. Ofta önskar man att det vore närmare, när man söker något speciellt.

Jag hade väldigt svårt att komma igång med vettigt innehåll i Byabladet, velade mellan olika förslag, så kommer ett mail från Anders Sandström. Så glad jag blev. En mycket intressant utredning om Visträsks historia, läs och begrunda! Anders lovar en fortsättning också, bra med så alerta och duktiga medlemmar!

Så plötsligt damp det ner några kartonger med material från Älvsbyn Hembygdsförening som numera är nedlagd. Materialet ska vidare till Luleå för arkivering, men en del intressanta papper hittade vi. Tiden blev bara för knapp, men jag kunde inte annat än ta med Arthur Lindbergs dikt.

Jag återkommer med mer intressant som denne man utfört.

Jag hoppas att få tag på något porträtt av honom.

Hittar ni felaktigheter i något jag skrivit, så är jag **väldigt tacksam** att få höra det, så jag kan rätta det.

Vi hörs

Gun

Styrelsens sammansättning efter årsmötet:

Ordf. Carin Blom	Tel: 0929- 559 20
Vice ordf. Åke Engman	Tel: 070-604 24 90
Kassör. Catharina Berggren	Tel: 0929- 122 74
Sekr. Inger Torgersson	Tel: 0929- 559 53
Ledam. Britt Norman	Tel: 0929- 559 69
Ledam. Ann-Sofie Öberg	Tel: 0929- 551 42
Ledam. Roland Sundberg	Tel: 0929- 128 78
Ers. Tomas Granström	Tel: 0929- 128 22
Ers. Håkan Nygren	Tel: 0929- 200 14
Ers. Gun Jonsson	Tel: 070-320 77 56
Ers. Monica Jonsson	Tel: 070-221 02 94
Ers. Kerstin Strömberg	Tel: 0929- 102 50
Revisor. Runo Bergqvist	Tel: 0929-108 94
Rev.ers. Bo Öhlund	Tel: 0929-554 40
Valberedning:	
Dick Öhman	Tel: 0929-211 48
Helena Stenberg	Tel: 0929- 610 31
Lena Jonsson	Tel: 0929- 558 90

Intresserad av att läsa bouppteckningar?

Vi skrev i förra numret om att Gerd och Tore uppdaterat bouppteckningsregistret över Älvsbyn.

Nu håller de på med de sju sista åren, 1921-1927, som nu finns att läsa hos Arkiv Digital.

Då blir registret över bouppteckningarna i Älvsby Tingslags Häreadsrätt komplett!

Men när de blir klara med det vågar vi inte säga!!!

Vi skriver om det på hemsidan och när det är klart läggs det ut både i Forskarhörnan och på hemsidan.

Cirklar/Kurser.

Forskarföreningen anordnar cirklar/kurser i släktforskning i samarbete med ABF. Du kan anmäla ditt intresse för kommande cirklar/kurser på anmälningslistor i Forskarhörnan, hos ABF Norr eller direkt till ordföranden Carin Blom på e-post cablo@telia.com eller telefon: 0929- 559 20

Höstterminen 2015.

Släktforskning för nybörjare

Tisdagar kl 18-21 med början den 22 september 2015

Fem veckor.

Lokal: Forskarhörnan, Biblioteket.

Kostnad: 650:- kr inklusive kurslitteratur.

Disgenkurs fortsättning

Tisdagar kl 18-20 med början den 3 november 2015

Tre veckor.

Lokal: Forskarhörnan, Biblioteket.

Kostnad ej fastställd. Kursen fulltecknad.

Disgenkurs för nybörjare

Det blir ingen kurs under höstterminen, utan vi väntar till vårterminen 2016 då vi ger en nybörjarkurs med det nya programmet Disgen 2015.

Försäljning:



Gamla hantverk i Älvsbybygden I och II samt Älvsby Kyrkstad

PDF-filer av tre häften om Älvsbybygden som inte finns i nytryck längre. Ursprungligen utgiven av Älvsby Hembygdsförening samt Kyrkstadsgruppen, mellan 1996-1999.

Barberare & Herrfrisörer, Bammorskor, Damfrisörer, Murare, Skomakare, Smeder, Sotare, Stenarbetare, Sömmerskor, Urmakare, Bagare, Båtbyggare, Glasmästare, Kopparslagare, Målare, Skräddare, Slaktare, Snickare och Vulkare.

Verksamma under 1900-talet.

PDF-filerna ligger på ett USB-minne.

Priset är 200 kr och för postförsändelse tillkommer 20 kr i porto.

Beställ via e-post gunjons@telia.com eller tel 070-320 77 56



Dödsannonser och Inbjudningar till Begravningar

Vår senaste utgåva av kopierade Dödsannonser och Inbjudningar till begravingar fram till 1970, insamlade från privatpersoner. Mappen innehåller 2469 dokument, varav ca 385 inbjudningar till begravingar och resten dödsannonser på avlidna Älvsbybor. Den äldsta annonsen är från 1881.

Annonserna ligger på ett USB-minne.

Priset är 200 kr och för postförsändelse tillkommer 20 kr i porto.

Beställ via e-post britt.norman@telia.com eller fia.oberg@alvsbyn.com

Byar i södra Älvsbyn

Älvsbyns Forskarförenings bok om Byar i södra Älvsbyn. Historik över byarna Nygård, Höggheden, Nydal, Bränna, Småträsk, Tvärsel, Snårbäcksliden och Kålsberg. Utgiven 2011. Priset är 300 kr och för postförsändelse tillkommer 60 kr i porto.

Beställ via e-post gunjons@telia.com eller tel: 070-320 77 56.



”Det var inte alltid bättre förr” Eller hur? Ställ er frågan sen ni läst artikeln.

(G:J)

Suåra affsides up i marken – del 1

Så heter det år 1623 om Visträsk, en av de byar som låg längst bort i Piteå socken, helt nära lappmarksgränsen. Läget i byn var vid denna tid katastrofalt dåligt och av byns tre hemman låg två helt öde, med det tredje balanserade på överlevnadens brant. Det hade dock inte alltid varit så dåligt och situationen skulle med tiden förbättras, men man kan nog säga att byn under hela 1600-talet och första hälften av 1700-talet hade stora problem. Varför blev det så? Ja, det ska jag försöka besvara i denna artikel.

De första skattelängderna

Med Gustav Vasa införs ett nytt skattesystem i Sverige, nu var det inte längre röktalet utan det verkliga jordinnehavet som kom att ligga till grund för jordskatten. Den gamla vinterskatten (bågs-katten) utgick dock som tidigare fram till år 1607 av var vuxen man som kunde spanna en båge. Vi har därför ett rikt flödande material från 1540-talet och framåt, när vi vill ta del av byarnas utveckling. Trots detta är det inte helt enkelt att på individnivå följa successionen på olika hemman, vilket vi ska se gäller i allra högsta grad för Visträsk.

År 1543 möter vi bönderna Michel Larsson, Michel Andersson, Larrens Nilsson och Sylvester Jonsson, av vilka den sistnämnde verkar ha ungefär dubbelt så stort hemman som de andra. Tre år senare har han sannolikt delat det med brodern Michel Jonsson och när vi möter byns bönder i 1553 års hjälpgårdsuppbördslängd har de följande kreatur på sina gårdar;

Michel Jonsson – 9 kor
Sylvester Jonsson – 8 kor
Michel Larsson – 7 kor
Hustru Karin – 3 kor
Joen Nilsson – 3 kor

För Michel Larssons hemman kan vi upprätta följande ägarlängd: Michel Larsson (n 1539-65), Lars Michelsson (n 1566-87), Michel Larsson (n 1585-88), Mats Larsson (n 1588-1600) och Staffan Matsson (n 1602-08). Michel Jonsson skulle troligen efterträdas av Abraham Michelsson och Sylvester Jonsson av sönerna Per och Hans Sylvestersson i tur och ordning. Hustru Karin som var änka efter Michel Andersson avlöstes av sonen Örjan Michelsson och Joen Nilsson av sonen Nils Joensson Bagge.

I övrigt är det inte mycket vi vet om dessa de första kända innevånarna i Visträsk, men 1549 fälldes de för ”treske” till 3 mark i böter. Sannolikt handlade det om någon form av trots mot myndighetens påbud. Åtta år senare fälldes Michel Jonsson för att han ”skougadhe y förbodh”, d v s tjuvjagade.

Älvsborg lösen 1571

År 1563 utbröt krig mellan Sverige och Danmark som ändades först med freden i Stettin år 1570. Redan under det första krigsåret förlorade svenskarna Älvsborg fästning, den enda kontaktytan mot Västerhavet, och den fick efter kriget igenlösas för 100.000 riksdaler. För att klara denna uppgift uttaxerades tio procent av värdet på allt lösöre hos den svenska befolkningen. Taxeringen blev sedan en rik källa till kunskap om förhållanden i det dåtida Sverige.

I Visträsk såg det då ut på följande sätt;

Michel Jonsson – 2 lp koppar, 7 kor, 3 treårskvigor 1 ettårskviga, 11 får, 9 getter, 2 svin och 1 sto för 5 mark = 128 mark 6 öre

Nils Joensson – 5 mk koppar, 3 kor, 4 getter och 1 får = 38 mark 1 öre

Örjan Michelsson – 1½ lp koppar, 4 kor, 1 tvåårskviga, 1 ettårskviga, 1 get, 1 svin och 1 sto för 5 mark = 66 mark 2 öre

Lars Michelsson – 1½ lp koppar, 6 kor, 1 tvåårskviga, 3 får, 4 getter, 1 svin och 1 sto för 7½ mark = 91 mark 2 öre

Det samlade värdet på lösöret i byn uppgick till 324 mark, vilket ger ett medeltal på 81 mark per hushåll. Detta att jämföra med hela Älvsbybygden, där motsvarande siffra var 102 mark och hela Piteå socken som kom upp till 142 mark per hushåll. Som jämförelse kan nämnas att en de rikaste männen i Norrland var fogden över Pite lappmark, Jöns Nilsson i Ersnäs, vilken skattade för hela 2.298 mark.

Således får vi nu i Visträsk en bild av en by med små marginaler, där boskapsskötseln var viktig. Säkert med stöd av jakt och fiske, men om dessa näringar tiger källan denna gång.

En tid av elände

Efter denna tid blir det problem följa ägarlängden på olika hemman i Visträsk. Byarna Korsträsk, Muskus och Visträsk sammanförs ofta under en gemensam rubrik och skörderesultaten var extremt dåliga. År 1575 synes man i byarna Sikfors, Korsträsk och Visträsk inte ha fått någon kornskörd alls, sannolikt till följd av missväxt. Flera följande år var skörderesultaten också dåliga. På 1590-talet redovisas ibland endast ett hushåll i Visträsk och vid sekelskiftet år 1600 varierar uppgifterna både vad gäller huvudmannskap och hur många hemman det fanns i byn. Allt tecken på en bygd med överlevnadsproblem!

Under perioden 1614-18 halverades skörderesultaten i hela landskapet Västerbotten och i Visträsk redovisas vanligtvis bara ett hushåll. Det betyder dock inte att byn var helt folk-tom och öde, bara att övriga hushåll förlorat sin skatteförmåga. Som ett resultat av kriget mellan Sverige och Danmark 1611-13 förlorades åter Älvsborgs fästning, som nu fick återlösas för den enorma summan av 1 miljon riksdaler. Denna gång skedde det genom en ut-taxering över sex år, 1613-18, där varje hushåll hade att utgöra 12 mark per år, d v s totalt 72 mark. Det var få hushåll som mäktade med detta och den jämförelsevis rika Luleå socken förmådde endast 30 personer utgöra full summa. I den långt avlägsna Älvsbybygden var det ännu sämre och i Visträsk närmast katastrofalt. Där redovisas följande;

Staffan Matsson – denne är arm och utfattiger äger endast en ko – utgjort 20 mark.

Per Eriksson – en gammal landsknekt som är husarm och legat i blodsoten, deraf död bli-ven, hustrun går och tigger eger ingen ko – intet utgjort.

Abram Michelsson – död alla sex terminer, hemmanet varit öde, grannarna brukar jorden – intet utgjort.

Vid hösttinget i Piteå socken år 1608 dömdes ovan nämnde Per Eriksson för att han lägrat Abrahams dotter i Visträsk. Eftersom hon var s k frillobarn, var detta en allvarlig sak som ställdes under konungens prövning. Domen kom att lyda på hela 20 mark i böter, men då Per var en fattig man benådades han och erlade 16 mark

I ett brev från underlagmannen Jakob Grubb till Axel Oxenstierna år 1616, säger denne att mycket folk under föregående år dragit söderut i Norrland p g a hungersnöden för att tjäna och tigga sin föda. År 1623 heter det om de båda soldatänkorna Karin i Visträsk och Ingeborg i Manjärv, att de var bland de ”Elendigste och uthfattigste, sökiandes syn födhe mästadels genom tiggery och för then skull ingen förmögenhed haffue att göra åhrlige uthlagoer ifrån sikh”.

Skattetrycket synes ha kulminerat i Västerbotten åren 1630-31, då det p g a av det kostsamma kriget på kontinenten var mångdubbelt större än vid århundradets början. Sedan sjönk det eftersom landsändan drabbades av svår missväxt åren 1633-35, 1638 och 1641. Befolkningen fick slakta sina kreatur och en del drog runt och tiggde sin föda. De som var kvar sades ingen annan föda ha än ”halm, hö och gräsrötter, ja det Gud bättre, det som ännu vederstyggligare äre att omskriva”. På Byn var tre av dess sju bönder ”husarma och ingenting hafwa ath utgiöra till Cronan”. Än värre var det i Korsträsk och Muskus, där samtliga räknades som husarma och fattiga. I Visträsk var det blott Henrik Mårtensson, som uppgavs vara finne, som skattade. Erik Perssons hemman var skattebefriat och änkan Karins hemman låg öde medan hon själv gick och tiggde. Blott Manjärvs tre bönder verkar ha stått sig någorlunda gott.

Ännu värre var det år 1650, då hela sju av Älvsbybygdens arton bondehushåll låg öde och två var skattebefriade. Orsakerna var helt visst krig, missväxt och stort skattetryck, vilket helt utarmat bygden på arbetsfört manfolk och övriga resurser.

Den geometriska jordeboken

År 1628 grundade Gustav II Adolf den svenska lantmäteriverksamheten. Avsikten var att genomföra en geometrisk kartläggning av hela landet, d v s uppmäta alla byar och dess hemmans innehav av åker och äng. Under åren 1643-48 kartlade Erik Eriksson Widman Över- och Nederkalix samt Luleå och Piteå socknar. Resultatet av dessa kartläggningar, de geometriska jordeböckerna, finns bevarade. Så även de som utvisar Byn, Överbyn, Kors-träsk, Visträsk, Muskus och Manjärv. Här nedan följer lantmätarens noteringar om Visträsk, vilket är den första kortfattade beskrivningen vi har av byn.

”Wyssträsk” bestod av två hemman, belägna på södra sidan av den tydliga halvö som inramades av Norra och Södra Visträsket. Den norra sidan av halvön var vid denna tid skogbeväxt. De båda bönderna som utsådde 4 7/10 tunnor korn bärgade 13 lass hö i två gården, det ena vid bebyggelsen och det andra beläget på landtungan mellan sjöarna, ungefär där nu bydelen Västibyn ligger. Dessutom bärgades 30 lass hö av kärr och myrar, således mer än dubbelt mot vad hårdvallsängen gav. Byn som tidigare bestått av fler hemman, beskrevs nu på följande sätt: ”Hafwa sine gode legenheet medh Skogh, mulbeet och gått fiskerydt, engierne uthj Kiärr och morass. Denne byn är belägen 9 myl ifrån Kyrkian norr uth.”

(fortsättning följer)

Anders Sandström

Här kommer några fler historier från boken vi fått av Jonas Berglund den har tillhört hans farfar Karl H Berglund Visträsk.

Boken heter

"De bästa Norrbottens historierna".

Redigering Yngve Åström

Illustratör Christian Hedlund.

Boken är

utgiven 1959

av Luleå bok-

förlag.

Vi fortsätter

att plocka in

lite historier

därifrån när

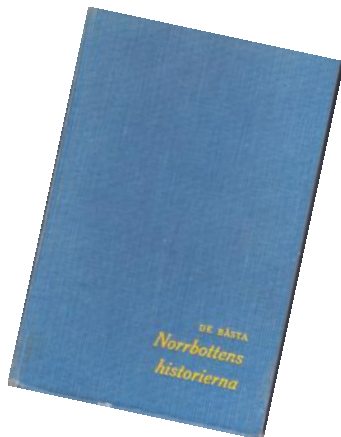
det passar.

Boken har

195 sidor så

det räcker ett

tag framöver.



Nattbergs-Olle.

Nattbergs-Olle hade slagit sej lös från sina bråda skördebestyr och järnvägsledes begett sig upp till Boden den 4 augusti 1894 för att med sin originella personlighets närvaro celebrera invigningen av norra stambanan och äntligen få sig en riktig "kox" på den stora värld där bl.a. furstar dväljas.

Det var Olles första "romresa" och för säkerhets skull stoppade han, trots gummans och grannarnas varningar, ett från hans 60-årskalas överblivet "kvarter" 10-dubbelrenat i den gul-och grönrandiga nattsäcken bland palt och övrig rekvisita.

Till Boden anlände han och tog sig en styrketår innan han stegade över till platsen för dagens evenemang, planen framför stationshuset.

Sedan "Stater och Kårer" fått sig platser tillde-

lade inom det av storväxt militär från Notviken avspärrade området, återstod för den mångtusenhövdade allmänheten endast ett litet stycke landsväg att stå på—"Norrlands lås" var nämligen då inte vad det idag är! — Man trängde ihop sig, sökte sig plats varhelst man kunde, satt som kråkor uppradade efter gärdesgårdar och på hustak, men humöret var prima och stämningen hög.

Olle hade inte lyckats få varken det ena eller andra parkettplatsen. Han stod i ett "pärland" Inklämd mellan storvuxna skatamakare, och hans enda utsikt var ett par omfångsrika bakdelar av olika kön, och det tyckte Olle inte var någe vidare att skildra vid hemkomsten till Nattberget.

Kvickt kilade han därför genom mängden längs väggen och mellan knäna på en lång, bredbent krigsknekt lyckades han, liten som han var, bryta spärren och klev helt lugnt till ordningsmaktens förfaran upp i stationshusets brandstege, och blev således den högst uppsatte i församlingen. Det är väl troligt att fröjden blivit kortvarig, om inte just i samma ögonblick självaste majestätet och hans talrika, lysande följe inträtt på scenen.

—o, vilken glans och ståt! Säg vad man ville om den här "konundjen", men "redjär he' kond' han..."

Det var bara en sak som förbryllade Olle, och den måste han få klarhet uti då den var av stor vikt. Därför ljuder plötsligt hans skarpa, pipiga stämman på oförfalskat älvsbymål genom det diskreta sorlet.

—Men vhem edjentligen jer'e för'n gobb borti gobbhopen däna, som jer'n Oscar?

Presentationscouren avstannar, och allas ögon riktas mot stegen. Landshövdingen (Husberg) försöker förklara, men kungen vill höra mer. Därför nedkallas vår man, och det sägs att han blev tvärnykter inför den väldige, som emellertid leende räckte fram sin hand med orden:

— Jag är kungen, men vem är du, min gode medborgare?

— Joo, i hajt Olof Annersa, men döm käll me NattbärsOll'.

Efter en kort stunds gemytligt samspråk kunde invigningsakten fortsätta och med ett minne rikare kunde Olle ostraffligen återvända hem till sitt land igen.

Eftersom kvalitén inte blir så bra av att kopiera, så har jag skrivit av exakt från boken.

Gun J.

Romantisk visa fick slocknad kärlek att leva

ÄLVSBYN (PT) PT kan i dag tipsa musikerna Hans-Erik Alatalo, Haparanda, och Magnus Sjögren, Luleå, om en gammal 1800-talsvisa av en "Granberg" från Granträsk. Genom att överbringa den "sångligt" till sin käresta

återförenades de i ett långt äktenskap. De två musikerna håller som bekant på med att samla gamla visor och låtar i länet. "Granbergs-visan" torde datera sig från mitten av 1800-talet eller möjligen tidigare.

Förre hemmansägaren, 82-åriga Johan Öberg från Arvidsträsk, sedan någon månad tillbaka bosatt på Nyberga i Älvsbyn, kan berätta en hel del om visans tillkomst.

— Jag var tolv år när en son till Granberg, han hette Gustav, var ute i Arvidsträsk och sjöng den här visan där han gick mellan gårdarna, säger Öberg, som själv är född och uppvuxen i denna by. Som äldst i syskonskaran övertog han sin faders hemman, som han drev fram till 1955, då han flyttade till Älvsbyn. Och en sjungande man väckte förstås både glädje och intresse där han hälsade på.

Johan Öberg berättar att bygdeskalden svikits av sin fästmö och kom gående uppgör ladugårdsbacken sjungande sin nydiktade visa. Den unga flickan stannade upp med det hon hade

för händer, lyssnade till sången — och bevekades. Granberg hade en kraftig och vacker röst och det hörde till hans vana att alltid gnola på en melodi. Hördes exempelvis sången "Vart jag går i skogar berg och dalar...", då visste alla vem som var i antågande.

"Granbergs-visan", som formades till en lovsång till kärstan, men också till en veklagan och besvikelse, bör kanske ingå i den arsenal av visor och låtar, som de två musikerna nu samlar upp.

GRANBERGS-VISAN
Hjärtat klappar i mitt b
lilla vän min enda tröst.
Är jag från ditt hjärta v
vill jag ensam dö.
Aldrig kan jag glömma
fast jag sviken är av dig
Ty ditt namn står redan

i mitt hjärta in.

Kommer du ej mer ihåg
när du vid min sida låg
På min arm, du lilla söta?
Gud det endast såg.

Men osvikligt har det hänt
att ditt hjärta från mig vänt.
Glädjens skålar äro tända
sorgen igenkänd.

När som andra roar sig
ingenting förnöjer mig.
Alla gröna lundar bleknar
då jag saknar dig.

Ingen är så skicklig
att han ej förfelar sig.

Johan som berättat om Granbergsvisan hade som han säger, säkert mycket att blicka tillbaka på, inte alltid en dans på rosor.

Johan August Öberg var född 1892 i Arvidsträsk. Lillträsk är det namn på hemmanet som är allmänt känt, men i kyrkböckerna har jag endast hittat Arvidsträsk. Gården låg några kilometer från Arvidsträsk mot Granträskhället. Ingen väg fanns fram till att Arvidsträskvägen byggdes, i början på 1950-talet. Det var vägen mellan Arvidsträsk-Granträsk.

Johan gift 1917 med Vendla Elisabet född 1897 i Östra Granberg, Arvidsjaur.

Som barn minns jag när "Lillträsk-Johan" som han allmänt kallades, kom vandrande till Pettersons affär i Granträsk för att handla. Han hade då en lista på vad som skulle inhandlas som frun skrivit upp.

De bodde på sin hemgård fram till att de flyttade in till centrala Älvsbyn på slutet av 50-talet. Hust-run Vendla Elisabet avled 1960 och Johan avled 1976, han avled alltså två år efter tidningsreferatet.

Gun.



Det är intressant att blicka tillbaka, säger 82-åriga Johan Öberg, som numera bor på Nyberga i Älvsbyn. Visan ger minnen från en svunnen tid fylld av besvärigheter och fattigdom.

Granbergs-visan.

*Hjärtat klappar i mitt bröst,
lilla vän min enda tröst.
Är jag från ditt hjärta viken
vill jag ensam dö.*

*Aldrig kan jag glömma dig
fast jag sviken är av dig.
Ty ditt namn står redan skrivet
i mitt hjärta in.*

*Kommer du ej mer ihåg
när du vid min sida låg
på min arm, du lilla söta?
Gud det endast såg.*

*Men osvikligt har det hänt
att ditt hjärta från mig vänt.
Glädjens skålar äro tända
sorgen igenkänd.*

*När som andra roar sig
ingenting förnöjer mig.
Alla gröna lundar bleknar
då jag saknar dig.*

*Ingen är så skicklig
att han ej förfelar sig.
Sådant borde man förlåta
den som ångrar sig.*

*Tiden mellan varje gång
var mig alltid dryg och lång.
Ingen kunde hjärtat hindra,
falskhet eller tvång.*

*Hand i hand och bröst mot bröst
var då mig en ljuvlig tröst.
Varje kyss och famntag väckte
liv i kärleken.*

*Har då banden brutits av,
har din kärlek gått i kvav
vill jag ej på flickor tänka
förrän jag läggs i grav.*

*Vägen mellan dig och mig
var mig så behagelig.
Varje gång jag den besökte
var en rosenstig*

*Sök dig då en bättre man
som dig mer behaga kan.
Torde hända att jag finner
trohet hos en ann.*

På föregående sida syns ett ”mixat” tidningsurklipp från Piteå-Tidningen 27 december 1974.

Visan är renskriven och finns med alla verser här ovanför.

I Granträsk har denna visa och historia sjungits och berättats otaliga gånger.

Givetvis så finns det någon variant på historien, bland annat att Granberg var ute i sin roddbåt på sjön och sjöng visan och att mamman till unga fröken var ut för att uträtta sina behov på kvällen, när hon hörde sången gick hon in och bad dottern komma ut och lyssna. Vad som är sant? Ja det lär vi nog inte få veta.

Jag har forskat på personerna som berörs i visan.

Författaren och svikna mannen hette Daniel Gustaf Granberg född 1831-04-18 i Granträsk. Han var son till Anders Pehrsson Flink i Granträsk. Som det framgår av visan så fick Daniel Gustaf Granberg sin eftertraktade, så 1853-09-25 vigdes han och Cathrina Maglena Andersdotter. Enligt tidningsurklippet sägs de levt ett långt äktenskap, så långt blev det nu inte, efter bara nio års äktenskap, 1862-12-07 avled Cathrina Maglena. I dödboken är Wattusot (Troligtvis någon hjärtåkomma?) angivet som dödsorsak.

Hon hade då fött fem barn. Första barnet en dotter avled efter bara fyra månader. Elva månader efter föddes dotter nr två, hon fick samma namn Catharina Elisabet som den avlidna dottern. Anton Oskar föddes 1857-09-18, (avled 1876), Gustaf född: 1860 och Emma Carolina född: 1862.

Den 16 november 1866 kom Johanna Lundberg till Brännheden N:o 1 som piga hos Daniel Gustaf Granberg. Då var Daniel Gustaf ensam med sönerna Anton Oskar 9 år och Gustaf 6 år. Daniel Gustafs mor Elisabeth Margreta avled 1867-12-20, i husförhörslängden noteras hon som sjuklig. Daniel Gustaf behövde hjälp i hushållet. Hon hade det säkert inte lätt den 20-åriga pigan som kom från Svensbyn till Brännheden.

Daniel Gustaf fick tre döttrar med pigan Johanna, Maria Johanna född 1871, Emma Augusta Född 1873 och Hilma Lovisa född 1875. I födelseboken står Daniel Gustav som fader, men ej gift.

År 1876 avlider sonen Anton Oskar i en tragisk olycka, se nästa sida. Pigan Johanna avlider 1878 en knapp månad innan 32 årsdagen och hennes dotter Emma Augusta avlider i augusti 1880, drygt 7 år.

Daniel Gustaf gifter sig en andra gång, 1886 med Britta Catharina Löfgren/Nilsdotter. Hon var änka efter Johan Erik Löfgren i Bäck, Piteå lfs.

Här uppstod en fråga?

Var ifrån kom hon?

Bäck stöter man på inom Piteå landsförsamling på ett par ställen.

Det kallas senare för Bäcknäs, det finns uppmärkt på två ställen i närheten av varann och ligger mellan Skomanstjälen och Granträsk, närmare Skomanstjälen.

Det finns även ett Bäcknäs i Strömnäs, Koler

Där ser man utmärkt Bäck på en del gamla kartor. Efter tips från sakkunnig, har jag hittat i Rune Bergmans bok "Byarna och torpen i Kolerområdet", där finns familjen Johan Erik Löfgren.

Har kollat i husförhörslängder, det stämmer, änkan Britta Catharina kom från Bäck, Strömnäs Koler till Brännheden, Granträsk.

Gun J

<h2 style="text-align: center;">Ansedel Daniel Gustaf Granberg</h2> <p style="text-align: center;">1831-1896</p>	
Född 1831-04-18 i Granträsk Nr 3, Älvsby f.. Död 1896-06-26 i Granträsk Brännheden, Hattbäck, Kronotorp, Älvsby f..	
Daniel Gustaf Granberg. Född 1831-04-18 i Granträsk Nr 3, Älvsby f.. Död 1896-06-26 i Granträsk Brännheden, Hattbäck, Kronotorp, Älvsby f..	ff Pehr Pehrsson Bröstvärn. Född 1768-11-04 i Håkansön, Piteå Lfs.. Död 1832-10-25 i Granträsk Nr 3, Älvsby f.. Soldat.
	f Andreas, Anders Pehrsson, Flink. Född 1800-03-05 i Sjulnäs, Piteå Lfs.. Död 1869-11-27 i Granträsk Brännheden, Älvsby f.. Landbonde.
	fmf Johan Olofsson. Född i Öjebyn, Piteå Lfs..
	fmf Anna Johansdotter. Född 1772-04-17 i Öjebyn, Piteå Lfs..
	fmm Catharina Olofsson f. Andersdotter. Född i Öjebyn, Piteå Lfs..
	m Elisabeth Margreta Andersdotter. Född 1812-06-25 i Korsträsk, Älvsby f.. Död 1867-12-20 i Granträsk Brännheden, Älvsby f..
	mf Anders Stridsman. Född 1785. Död 1814.
	mm Cathrina Eriksdotter. Född 1782.

Kopia på Ansedel från pogrammet Disgen sparad i HTML format.

Utskrift från Disgen programmet, korrigerat, källhänvisningar bl.a. borttaget.

Daniel Gustaf Granberg Född 1831-04-18 i Granträsk Nr 3, Död 1896-06-26 i Brännheden, Granträsk, Hattbäck Kronotorp, Älvsby förs.

Gift 1:o 1853-10-09 i Brännheden, Granträsk, Älvsby förs. med:

Cathrina Maglena Andersdotter Född 1832-01-06 i Granträsk Nr 5, Älvsby förs.

Död 1862-12-07 i Brännheden, Granträsk Älvsby. Dödsorsak: Wattusot.

Begravd 1862-12-14 i Älvsby förs.

Avled endast 30 år 11 månader och 1 dag. Särskilda anteckningar i dödboken.

Barn:

Catharina Elisabet Granberg Född 1854-04-22 i Brännheden, Granträsk,

Älvsby förs. Död 1854-08-24 i Granträsk Brännheden, Älvsby förs.

Catharina Elisabet Granberg Född 1855-07-02 i Brännheden, Granträsk, Älvsby förs.

Anton Oskar Granberg Född 1857-09-18 i Brännheden, Granträsk, Älvsby förs.

Död 1876-05-22 i Brännheden, Granträsk, Älvsby förs.

Dödsorsak: *Inget antecknat i dödboken, men enligt Granträskboken var det en olycka vid Granträsk såg. Begravd 1876-05-25 skriven i Brännheden, Granträsk, Älvsby förs. Anton Oskar avled 18 år 8 månader och 4 dagar, av en olycka vid Granträsk såg.*

Enligt Granträskboken jobbade han sin första dag vid sågen. Han hade stängt av sågen. Ingen vet riktigt hur olyckan gått till, men det var mycket levande kraft, många hjul och remmar som snurrade, så det tog lång tid innan sågen stannade. Han sprang på sågbordet och berättelsen säger att han hade en lapp under skon (Skåbout) som fastnade i något, så han ramlade på sågklingen och blev i stort sett kluven. Han visade svaga livstecken, men avled i sågkasernen.

Allt enligt Granträsk-boken.

Gustaf Granberg. Kronotorpare. Född 1860-03-30 i Brännheden, Granträsk Älvsby förs. Död 1921-03-12 i Hattbäck Kronotorp Svedjan, Älvsby förs..

Emma Carolina Granberg Född 1862-05-20 i Brännheden, Granträsk, Älvsby förs. Död 1864-02-22 i Brännheden, Granträsk, Älvsby förs.

Sambo med Johanna Lundberg Piga. Född 1846-08-19 i Brännheden, Granträsk Älvsby förs.

Barn:

Maria Johanna Lundberg, Granberg Född 1871-06-10 i Brännheden, Granträsk Älvsby förs. Flyttar till Edefors 1896-12-14

Emma Augusta Lundberg, Granberg Född 1873-04-23 i Brännheden, Granträsk Älvsby förs. Död 1880-08-24

Hilma Lovisa Lundberg, Granberg Född 1875-04-28 i Brännheden, Granträsk Älvsby förs. Piga på Älvsbyn Nr 4, men tog ut lysning 1897 och flyttar till Överluleå 1897-12-31

Enligt noteringar i husförhörslängd så står Daniel Gustaf Granberg som fader till alla tre döttrarna. Det står även noterat att de bär Granberg som efternamn.

Daniel Gustaf Granberg

Gift 2:a gången 1886-08-02 i Brännheden, Granträsk, Älvsby förs. med änkan

Brita Catharina Löfgren, Nilsson Född 1830-05-19 i Lillpite, Piteå Lfs.

Döpt 1930-06-06 i Lillpite, Piteå lfs. Äktenskapet barnlöst.

Vi har skrivit om ett register som Gerd och Tore gjort på Bouppteckningar inom Älvsbyn. Då är det lätt att hitta igen, man kan önska att det vore lika enkelt söka igen bouppteckningar i andra delar av landet.

Jag hittade snabbt Bouppteckningen efter Gustaf Granberg, men det är svårt kopiera och få bra kvalité på utskriften, här har jag gjort ett försök.

Här kan ni ju göra en jämförelse och se hur olika hushållartiklar värderades. Nu vet man ju inte i vilket skick sakerna var?

Sidan 1

Exempel:

1 parti böcker värde 20 kronor, inte angivet vad det var för böcker?

Kanske biblar, psalmböcker?

Den avlidnes gångkläder 80 kr.

En uppbyggd säng 110 kr.

1 par vävstolar med tillbehör 50 kr.

Separatort, den var ju viktig, men fanns det inga kreatur på gården, får, getter eller kor?

Det hade tydligen funnits tidigare?

Bouppteckning 414 97

År 1921 den 4 juni förättades en underskriftad bouppteckning efter förre kronofogdaren Gustaf Granberg i Klattbäck, Ålvsby socken född den 20 mars 1860 avlid därstädes den 12 mars 1921. och såsom dödsbodelägare efterlämnade

1. Enkan, Maria Lovisa född Lövgren
2. Dottern, Hilma Lovisa, gift med Kronofogdaren Johan Alfred Lövgren i Klattbäck
3. Sonen, Ernst Elis född den 10 December 1900
4. Dottern, Maria Evelina född den 23 Maj 1903 De två sistnämnda omyndiga.

Vid förättningen voro närvarande utom Enkan, dottern Hilma Lovisa
Bort uppgavs under ordlig följaktelias av Enkan, samt antecknades och värderades i följande ordning

Tillgångar	
Enligt revers	130
Den avlidnes gångkläder	80
Färd och Blecksaker	50
1 st separator	100
Porstun och glas	10
1 uppbyggd säng	110
3 st vedlärar	10
2 st skuffar	15
1 st Kylskåp	25
1 st Kylvask	10
1 st Byrå	20
4 st Bord	20
6 st Stolar	12
	592

Sidan 2

		592
	Frånrot från föreg.	
5st kaffeannor	25	
2st speglar	10	
4st fägar 4st stolar	25	
2st 8st ^{Dors} stolar med Bollar	8	
1st symaskin	15	
8st rullgardiner	10	
1 parti laggbark	15	
4st lampor	5	
3st ur	50	
1 parti böcker	20	
2st Karver	50	
1st Bl	10	
1st Kärre med flake	15	
1st vagg	2	
1 par Västolar med tillbehör	50	
2st spinnrockar	15	
Bageriinventarier	30	
2st Kaffetjärn 2st Rådjärn	10	
3st Säll	3	
1 parti Krok och Matkärle	30	
3st Bostar	10	408
	Summainventarier	1.000
	Skulder	
	Begravningskostnad	230
	Läkarearvode	25
		255
	Sammandrag	
	Summa tillgångar	1.000
	Summa skulder	255
	Behållning i Bost	745
<p>Att allt blivit riktigt uppsett och inget något med vilja eller vetskap dolt eller skämmat intryggat Emban Maria Lovisa Granberg Helma Lovisa Löfgren.</p>		

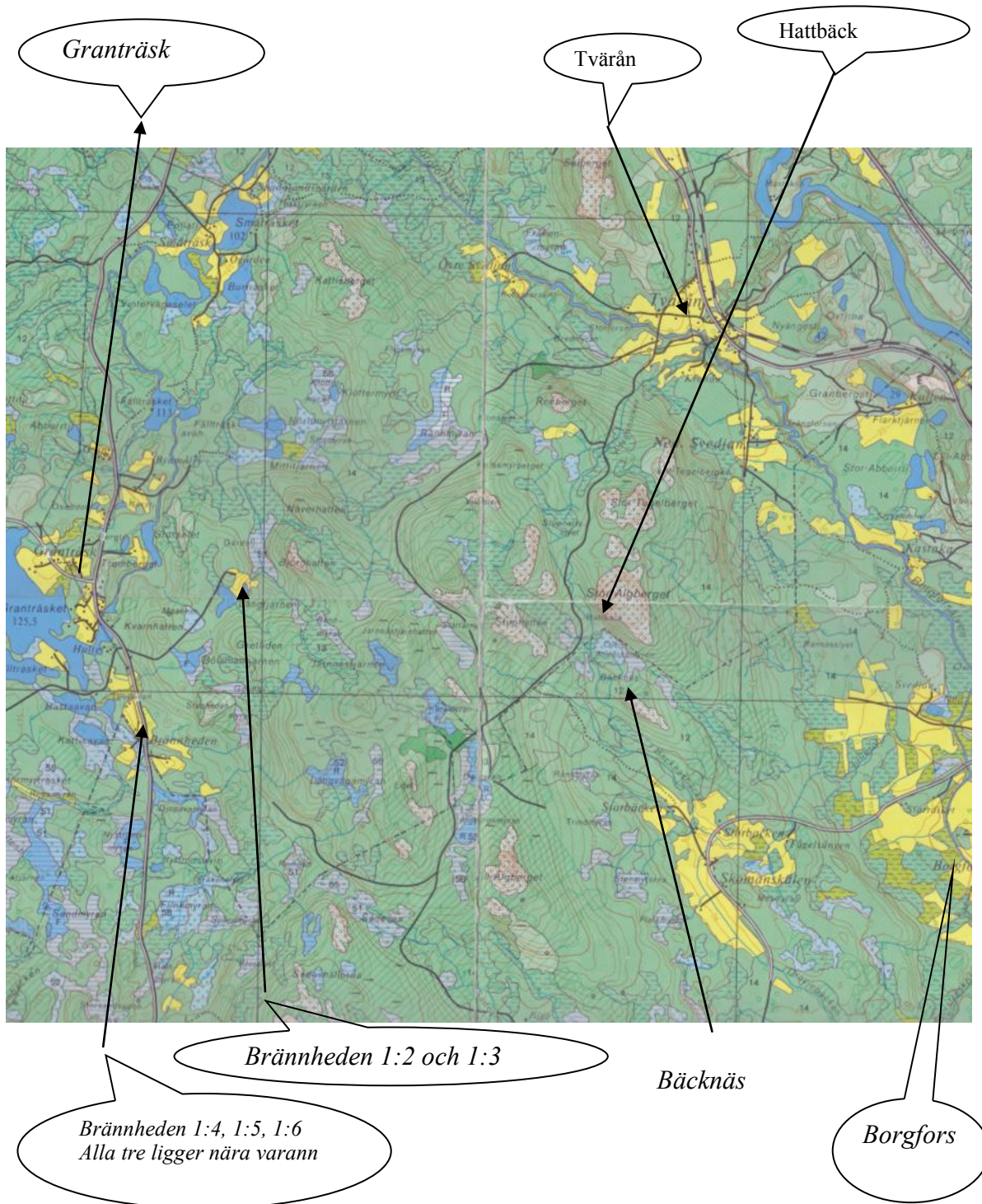
Sidan 3

Lämnade efter uppgift avskrat och värderat
betygas som ovan.
F. August Segerstr. Viktor Viklund
Hanssonsgården Fröråm Thomakare

Här nedan en kartbild av området där familjen Granberg bodde, då var området väglöst. Kartan här är från 1980-talet, därför finns skogsbilvägar utmärkta. Kartbilden är i liten skala för att få med det mesta av omgivningen.

Vi har inte med säkerhet kunnat fastställa exakt var Daniel Gustaf bodde, men arbetet fortsätter. I Granträsk pågår ett arbete med att uppdatera byns historia, så förhoppningen är att frågetecken ska rätas ut.

Brännheden var ett stort område som senare blev uppdelat i fyra skiften. Var Daniel Gustaf först bodde är inte fastställt, men gissningsvis kan det vara det vi i dag kallar Brännheden, alltså Brännheden 1:2 och 1:3. Forskningen fortsätter.



Värdefullt material.

Älvsbyns Forskarförening har fått gå igenom material från Älvsby Hembygdsförening, föreningen är numera nedlagd. Där har vi hittat en hel del intressanta handlingar som vi skannat av och bevarar. Vi kommer att använda en del i Byabladet bland annat.

På nästa sida finns en dikt på Pitemål. Funderingar blev, vem var denna Arthur Lindberg? Dikten var skriven med skrivmaskin, vilket inte var så vanligt vid den tiden.

Det fanns ingen ledtråd, årtal eller liknande, men när vi fortsatte med granskningen av materialet hittade vi en mapp med en samling handlingar som Ulf Gothefors samlat. Ulf Gothefors f.d. rektor vid Pitedalens Folkhögskola. Där framgår att: Jonas Arthur Lindberg född 1894-07-16 i Uddträsk. Föräldrarna var Kronojägare Jonas Reinhold Lindberg född 1851-06-18 i Lycksele, men boende i Uddträsk, Vistträsk. Gift 1879-10-22 med Anna Mathilda Nord född: 1863-02-02 död 1913-06-21.

1917-09-14 flyttar Artur Lindberg till Lunds domkyrkoförsamling tydligen för att studera. 1927 inflyttar han till Älvsbyn, där har han titeln sakkörare (landskanslist).

År 1935 den 8 juni gifter sig Artur med Hildur Lovisa Berg folkskollärare i Nystrand. Hildur var född i Jukkasjärvi, hon var lärare i Nystrand åren 1931-1943, senare tjänstgjorde hon i Granträsk i många år. (Har själv haft henne som lärare från 3:e till 6:e klass, kortare perioder hade vi någon vikarie också).

Enligt de dokument som vi hittat var Arthur Lindberg mycket intresserad av folklivsforskning och hade omfattande korrespondens med Institutet för Folklivsforskning. Har sökt efter bilder på paret Lindberg, men inte lyckats. Finns det någon som har kort, vill vi låna och skanna av. Det kommer mer i kommande nummer av Byabladet om vad Arthur Lindberg gjort och betytt för Älvsby bygden.

Hildur Lindberg finns på en del klasskort, här finns hon med klass framför Tvärsels skola.



Avskrift av
Arthur Lindberg
E wale å e kwale

Under valkampanjen, som föregick 1948 års riksdagsmannaval de odisqutabelt intensivaste som dittills kunnat noteras i svensk valrörelse, berättades det om en arbetarhustru, vars man befann sig borta i arbete högt uppe i en av våra fjällsocknar, och vilken på grund av arbetets art inte säkert kunde hinna hem och omedelbart utöva sin rösträtt följande.

Hustrun som hade full sysselsättning med skötseln av gårdens två kor och halva dussinnet minderåriga barn, irriterades av tätt på varandra följande partiers talesmäns besök under sista veckan före valdagen för värvandet av makarnas röster. Men som hon ansåg sig vid ett föregående valtillfälle ha lurats till att ge sin röst åt ett parti, som hon senare funnit häda i stället för att främja kristendomens utbredande, så hade hon trots de ideliga uppmaningarna i radio att inte skolka på valdagen beslutat sig för att rösta blankt, där est inte maken, som även han uttalat sin tvekan hann hem innan valdagen och kunde övertyga om det lämpliga partiet för deras vidkommande.

Till följd av såväl hennes trängre krets som ock av yttre omständigheter betingade förhållanden ansåg hon sig städse ha nödgats visa sig bepansrad till det yttre i svåra avgöranden, likt en igelkotte i försvarsställning, och även denna nödfallsåtgärd ingav hennes samvete vissa betänkligheter.

Sålunda tedde sig hennes situation:

E Wale å e kwale.

Hä jär enskat å vrenskat
å mulet å kulet
å möda för föda
åt åonga å kåon.

Hä jär vranget, hä jär tranget
opa salihetsväjen
å salí hä warl i
nett opp opa träon.

Hä jär falit e wärla
Vä avunda å flärda
Å ållt, som et soon
men sko klaresgang.
Hä jär tjitt milla trölla
å varmt under fölla
å rätt som e jär
så jär tjåollhn för trang.

Å anne vårt år
de fördömdade wale
å skrojte å tale
om bätter pansjåon.
Å ållte så kom i
e anger för kwale
om råista i gav
för en rätt relijåon.

Wårs än du snåow då
så jär hä båra tale
om vure hä sko gå
vä de häringa wale.
Man sterr sä visst bleind
opa åll plakata
dum hiss komminista,
högern, demokrata.

Men bondeförbunde
jär nu landsbugsparteje,
Så mått jä nu håjr e,
om jä få sej e -
Wårs än du går opa gato
häller väj
lojs folkpartiskylt'n:
”kommer till dej !”

Et våra dum låta,
men värst jär å fåtta
vo som jär rätt
bårte åll poletik.
Men i träow åt i djiv mä
åt han som beveis sä
bevåra vår sang
å getarmusik.

Å åongdåomen gåkes
å vänsles å slåkes,
å ingen well tjånnas vä
skuld å ansvar.
Men åll sko dum eta,
fast Gu han sko veta
hä jär knojstat å mostat
för kvinn å för kar.

I tråow åt i tag
å skruyv opå radion,
fass nu jär e föll båra
frå idrottsstadion.
Kanske få man e råd
opa rätt väderstreck
nä, galopp å polkett
hä var råde i feck!

Å högern säj dum
flug ope lufta
vä en helekofter.
Hort dum då ha tjupt a?
En gråowmåle sejar
lär fantesar.
Men för mäg bö då ingen
djära sä besvär.

Se sist hä var wale,
så kom ejn å gav mä
en sedel. Han var grann
som den fegste prens.
Men i åttre mä seda,
å han vart mä en leda,
då'n lujre mä råist
för partej, som et fenns.

Dum klätter för bätter
barnbejdraga
å freta å kleta
Vä äjntjen å de svaga.
Å åll så bjud dum
himmel opa jåorl.
Men ta mä dell tråov
man kan tåga dum opa åorl.

Men jämmersta leik!
Ha i glömmt bakoplåt'n,
-för den lujstiga låt'n,
Slagdeingens musik!
Fördömt, ha i bränt e,
Ånskönt i ha tjännt e
Som om blånn kom dell baks
E lekamens fysik!
(Suckar).

Ja, ingen blej slujg
Vä åt fröjdes å göjdes.
Nåtta jär kort, men dajen
Rätt lang.
Å bleji et bätter
E dågar å netter
Så få i föll tjänn
Som om skånn våor trang.

Hort skånn jär ätt läst'n
Å sjåla som präst'n?
Vår dag hav senn plååg
Å wårte leiv senn odd,
Fast mett hä ha fure,
Å mest hav hä vure
Som tagga'ute en igelkodd.

Arthur Lindberg.



*Vid Tvärsels skola.
Från vänster Ruth Lindberg Laduberg, Matilda
Borgin Tings..., Anna Sandberg Adåms,
Hilda Lindberg Norra Byn,
Långst till höger
Hildur Lindberg Tvärsel*

Tvärån på 1940- talet??



*Nr 1 Albin Danielssons, Nr 2 Emil Segers, Nr 3 Frisks affär
Nr 4 Danielssons Gästgiveriet längst till höger.
Kring siffran 3, skymt av tallar stod den gamla skolan uppe på backen.
Den brandhärjades senare.*

I materialet från Hembygdsföreningen fanns en kopia på 1:a sidan (kanske enda sidan?) av tidningen Älfsby-Basunen.

En nyhets-och Annonstidning för Älvsby stad och län.

Sydvästra delens af östra Norrbotten mest spridda tidning.

Vidare läser man:

Ansvarig utgifvare: E-LIN-I-SAXEN

Hufvudlös redaktör: ETT-LIND-E-BARN

Redaktionsklippare: HUL-DA, KAR-LA m.fl.

Tidningen utkommer i dag och i morgon.

Tryckt i går.

Längst ner på bladet står det:

Luleå 1905

Luleå Boktryckeri-Aktiebolag.

Annonsen här bredvid är en kopia från bladet.

Fria ord.

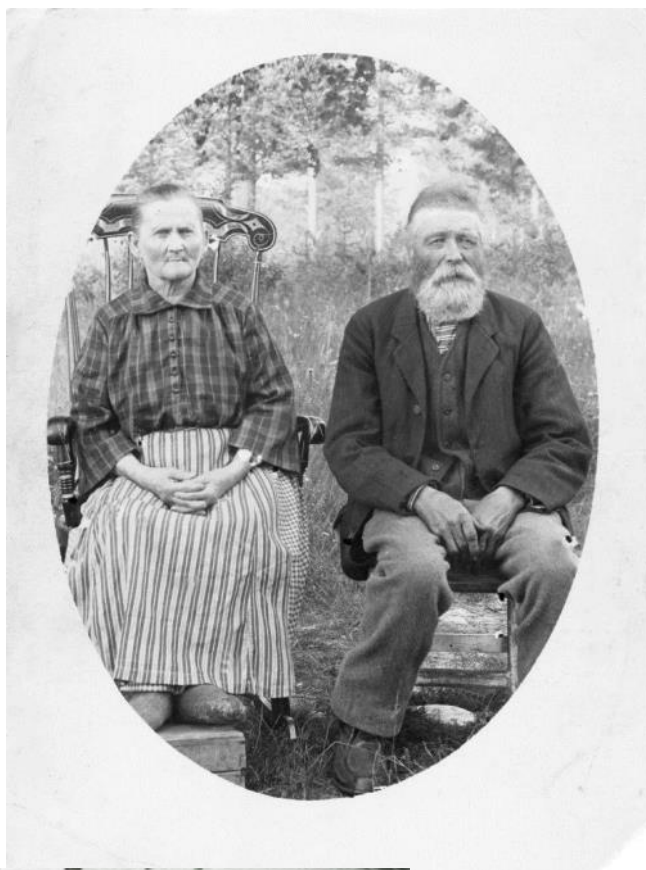
Ärade redaktion!

Var god peka på det nya Hotellet i Tvärån i tidningen, ty där färdas mycket folk förbi på landsvägen, som lätt kunna komma i frestelse att förstöra sin välfärd med det starka kolsyrade vattnet, som Danielsson säljer. Äfven borde den nya automobilen icke få skrämma hästar tycker

Ny k t e r h e t s v ä n .

*Bilderna på sidorna 18, 19 och
20
är från
Hembygdsföreningens material*

*De äldre paret kan eventu-
ellt vara från Visträsk*



Växeltefonist. Men vem och var?



Konsumbutik, men var? Och vem?



Vem kan detta vara?

***Har Ni gamla intressanta bilder?
Kom med dem, så får vi låna och
skanna in dem!***

Gör ett besök i vår *Forskarhörna*,

**vi behöver Din hjälp med
att identifiera bilder!**

Bilderna finns också på vår hemsida.
www.alvsbyforskarna.se

Klasskort Tväråselets skola 1948



*1. Gunhild Granberg 2. Arne Backman 3. Gerd Nyberg 4. Ing-Britt Lundberg
5. Georg Eriksson 6. Elaine Lundberg 7. Bo Sjöberg 8. Berit Eriksson 9. Inger Ren-
lund. 10. Georg Eriksson 11. Lennart Lundström 12. Majvor Renberg 13. Aili Malm
14. Rut Johansson 15. Torbjörn Eriksson 16. Inger (Britt) Larsson 17. Solveig Eriksson
18. Maria Norèn 19. Lena Nyman Astrid Öberg (Saknas, hemma vid moder Sveas död)*



Är det någon som känner igen huset och människorna på denna bild???
Kan vara från trakterna kring Tvärån eller Granträsk? Kom med förslag till Gun tel 070 320 77 56

Föreningsmöte

Vi bjuder in till en

Gemensam träff med Piteforskarna

Älvsbyns Forskarföreningen och Pitebygdens Forskarförening anordnar en
gemensam träff med DNA som tema,

Måndagen den 28 september kl 18.30

Öppet möte för både medlemmar och övriga intresserade. Träffen
sker i Fluxens Restaurang.

Kaffe/Te och smörgås serveras under kvällen.

Kostnad 50 kr.

Vid träffen redovisas varför det kan vara intressant att testa sig,
hur man går till väga, vilka olika tester som kan göras samt kostnaden för
testet (800-1600 kr).

Möjlighet kommer att finnas att på plats göra och beställa test på sig själv.

Förhandsanmälan till träffen cablo@telia.com

eller 070-308 90 18 senast den 24 september.

Välkommen

Önskar styrelsen

www.alvsbyforskarna.se