

# Bya-Bladet

Älvsbyns Forskarförening

[www.alvsbyforskarna.se](http://www.alvsbyforskarna.se)



Nummer 42

December 2021

Årgång 12



*Ordföranden har ordet*

*Redaktörens Ruta*

*Den gamla bilden  
berättar*

*Beda har firat 101  
jular*

*Lillebror fyllde 100 år*

*Älvsbybygdens historia*

*Emigranter från  
Korsträsk*

*Tyrannens tid*

*Presentation av en  
styrelseledamot*

*Bokhandeln*

*Anslagstavlan*

*En fantastisk historia*



Vår ordförande Anders Sandström har ordet

## Äntligen årsmöte och snart jul

Äntligen kunde vi hålla årsmöte för 2021 den 27 september på Älvsby Folkhögskola. Mötet var som vanligt välbesökt med ett 60-tal deltagare, som förutom sedvanliga årsmötesförhandlingar även fick lyssna till Ulf Holmberg och Olof Andersson som berättade om Piteå 400 år. Vi har under hösten också återstartat "Öppet hus" på måndagar mellan klockan 15.00-17.30 i vår Forskarhörna i biblioteket. Förhoppningsvis ska nu pandemin fortsätta att klinga av, även om fortsatt försiktighet kanske är av nöden.

Som vanligt den här årstiden står också julen för dörren och eftersom snön fallit ymnigt i oktober, så kanske vi får uppleva en vit jul och inte en "svart jul" som de gamla kunde tala om. Att köra på "schwärtan" var ett uttryck som förr ibland användes då man fick köra på barmark till kyrkan när snön saknades till julen.

Under min barndom på 1950-talet i en by på landsbygden var det vintertid nästan lika vanligt att se häst och släde som att se personbilar trafikera landsvägen. Trafikintensiteten var inte så hög på den tiden och vem vet hur det blir i framtiden, med kraftigt stigande priser på bränsle och övergång till andra drivmedel. Det enda man kan vara säker på är att förändringar kommer, vare sig man vill det eller ej. Landsvägen var för övrigt något av en lekplats för byns barn, där man bland annat spelade landhockey under en gatlykta. Det för sextio år sedan mest vanliga fortskaffningsmedlet var nog

stålsparken och i varje gård fanns det ofta flera sådana, vanligen av så kallat Orsafabrikat. Idag ser man knappt en spark på vägen, trots att återkommande blidväder ibland ger utmärkt sparkföre.

Vad gäller föreningsaktiviteter nästkommande år så har föreningen för avsikt att dra igång en verksamhet som vi kallar DNA-café. Mer information om detta kommer på hemsidan. Dessutom inplaneras årsmöte 2022 till den 7 mars, trots att föregående årsmöte då bara ligger ett halvt år bak i tiden. Låt oss hoppas att pandemin inte återigen lägger hinder i vägen och att en fjärde våg uteblir.

Slutligen så vill jag på hela styrelsens vägnar önska alla medlemmar en riktigt God Jul och ett Gott Nytt År!

*Anders Sandström  
Ordförande*



*En månghövdad medlemsskara som studerar årsmöteshandlingarna.  
Foto: Börje Isaksson*

# Redaktörens Ruta



Äntligen börjar tillvaron vara lite mer så som vi vill ha den med möjligheter att gå på möten och delta i annat trevligt. Vi i Älvsbyns Forskarförening har kommit gång med Öppet Hus på måndags-eftermiddagar och vi planerar för mer verksamhet framöver.

Det lackar mot jul och det ska naturligtvis märkas även i Bya-Bladet. Den gamla bilden kommer den här gången från Luciafirandet för 60 år

sedan i en av kommunens byaskolor.

I december 2008 träffade jag Beda Bergman som då var 101 år. Hon berättade om sitt liv och lite grann om sin barndoms jular. Knappt två år senare träffade jag henne igen. Då hämtade jag henne och tog med henne till Ugglan där hennes bror bodde. Han skulle fylla 100 om några dagar. Så här inför julen passar det bra att åter berätta om dem.

Två styrelseledamöter presenteras som vanligt med sina anor i några generationer. Det är Berit Ljuslinder som har varit ordinarie ledamot i några år men som valde att avgå vid årsmötet för några veckor sedan och Margaretha Johansson som varit ersättare men nu är ordinarie ledamot.

En av Berits anor mötte ett tragiskt, för att inte säga förfärligt, livsöde. Anna-Stina Olofsdotter är Berits morfars morfars mor. Hon föddes 1801 i Ullbergsträsk, Jörn (som då hörde till Skellefteå landsförsamling). Hon var gift med Johannes Larsson Vikberg i Röträsk, Arvidsjaur. Johannes bror Per dog 1824. Anna-Stina blev anklagad för att ha mördat honom med arsenik, men det vara bara rykten och skvaller som låg bakom anklagelsen. Hon var med största sannolikhet oskyldig. Kanske var det den skyldige som hade spritt ut ryktena. Trots det dömdes hon och fördes till Stockholm där hon fängslades i Stockholms Kong Spishuskammare, som var ett kvinnofängelse. Hennes små barn lär ha klängt sig fast vid släden när hon hämtades. Anna-Stina var gravid när hon fängslades och födde en dotter i fängelset.

Dottern överlevde inte och Anna-Stina kastade sig ut

genom ett fönster och avled. Beskedet blev förstäligt nog ett stort trauma för familjen där hemma. Anna-Stina blev 26 år.

Margaretha Johansson delar med sig av ännu en intressant emigranthistoria från bygden. Anders Sandström berättar om hur det var i norra Sverige under stormaktstiden och vi återger ett sammandrag av historikern Uno Westerlunds redogörelse om Älvsbybygdens historia. Vi får också en återkoppling från en artikel i Bya-Bladet nummer 39 som har fått ett lika roligt som oväntat resultat.

Jag vill påminna om att jag mer än gärna tar emot tips på artiklar till Bya-Bladet eller färdiga artiklar och bilder. Ring mig på 070- 614 86 78 eller mejla till [elisa.nordebo@gmail.com](mailto:elisa.nordebo@gmail.com) med dina tips, förslag eller färdiga texter och bilder.

Som vanligt är det jag som har skrivit artiklarna om inte annat anges. Trevlig läsning!

Innehåll	sida
Ordföranden har ordet .....	2
Redaktörens ruta .....	3
Den gamla bilden berättar ...	4
Beda har firat jul 101 gånger .....	6
Lillebror fyllde 100 .....	9
Älvsbybygdens historia .....	10
Emigranter från Korsträsk ..	14
Tyrannens tid .....	17
Presentation av en styrelseledamot .....	20
Anslagstavlan .....	22
Bokhanden .....	24
En fantastisk historia .....	25





# Den Gamla Bilden Berättar



Den här fina bilden togs vid Luciafirandet i Korsträsk skola för 60 år sedan, alltså den 13 december 1961. Lucia med tärnor skapade stämning med sin sång och sina verser i skolbespisningen. Flickorna i Luciatåget var födda 1949, 1950 och 1951 och gick alltså i femman och sexan i Korsträsk skola. Nu är de 70, 71 och 72 år. Deras lärare var Folke Öberg och Halvard Sundqvist.

Det var Bojan Lundkvist från Petbergsliden som var Lucia med ljus i hår. Hon var född den 9 november 1949 och hade alltså nyss fyllt 12. Hennes föräldrar var Karl Henning Lundkvist och Alli född Riskilä, födda 1916 och 1921. Bojan bor sedan många år i Degerbäcken utanför Boden. Hon har arbetat på försvarets restaurang Tre Renar. Här är en ganska nytagen bild



på henne. Bojan berättar att klasskamraten Eivor Vesterlund skulle hjälpa henne att fixa håret. Eivor sov över hos Bojan natten innan och satte upp Bojans hår med hårnålar.

Tärnorna i bakre raden var, från vänster: *Inga Sidenmark*, född 21 september 1949. Hon bodde i Sågfors och var dotter till skomakaren John Oskar Sidenmark och Agda Emilia född Sandberg, födda 1912 och 1910. Inga är avliden.

*Mona-Lisa Rogmalm*, hon var född 10 november 1950 och bodde i Boviken, Lillträsk.

Föräldrarna var Ernst Hjalmar Rogmalm och Ann-Evy Kristina född Lundqvist, födda 1925 och 1927. Mona-Lisa bor nu i Öjebyn.

*Karin Jonsson* född 6 oktober 1950. Hon bodde i Teugerträsk. Hon var dotter till John Linus och Mary Viola Jonsson, födda 1916 och 1921.

Karin bor i Öjebyn.

*Marja Borgenstål* född 1 april 1951 i Luleå. Hon bodde i Korsträsk med sina fosterföräldrar Knut Georg och Anna Lovisa Lindgren som var födda 1910 och 1912. Hon bor i Piteå. —>



*Eivor Vesterlund* född 8 maj 1949. Hon bodde i Husavan. Föräldrarna var Karl Ivar Vesterlund och Astrid Bernhardina född Öberg. De var födda 1906 och 1913. Eivor bor i Östersund.

*Agneta Öhman* född 17 januari 1950. Hon bodde i Korsträsk och var dotter till Tage Ingvar Öhman och Svea Alfrida född Karlsson, födda 1925 och 1927. Agneta är avliden.

*Monica Granberg*, hon var född den 12 december 1949 och hade alltså fyllt 12 år dagen innan Luciadagen. Hon bodde i Visträsk. Föräldrarna var Oskar Rudolf Granberg och Laura Vilhelmina född Kågström, födda 1916 och 1925. Monica bor nu i Älvsbyn.

I den främre raden från vänster står:

*Anna-Lisa Nygren* född 5 oktober 1950. Hon bodde i Korsträsk och var dotter till Folke Olof Johannes Nygren som körde buss, och Ester Amalia född Lundman. De var födda 1911 och 1915. Anna-Lisa bor i Piteå.

*Lisbet Viklund* född 16 oktober 1949. Hon bodde i Lillkorsträsk och var dotter till Johan Eskil Viklund och Elna Alice född Bergman, födda 1912 och 1915. Lisbet bor i Älvsbyn.

*Gunilla Markström* född 23 november 1950. Hon bodde i Korsträsk. Föräldrarna var Klas Vidar Markström och Anna Alice född Marklund. De var födda 1917 och 1922. Gunilla bor i Umeå nu.


*Minette Öhlund* född 23 september 1949. Hon bodde i Teuger. Föräldrarna var Linus Einar och Gunhild Alice Öhlund, födda 1920 och 1926. Minette bor i Piteå.

*Majvor Rosengren* född 11 oktober 1949. Hon bodde i Nybyn och föräldrarna var Sven Algot Rosengren och Edit Margareta född Sandberg, födda 1919 och 1925. Majvor bor nu i Östersund.

*Gunilla Engström* född 17 oktober 1950. Hon bodde i Lillkorsträsk. Hennes föräldrar var Max Timar Timoteus Engström och Karin Matilda född Lövgren, födda 1919 och 1923. Hon bor i Lillkorsträsk nu också.

*Inga-Lis Sundberg* född 19 december 1950. Hon bodde i Korsträsk och var dotter till Gustaf Fredrik Sundberg och Elsa Alida född Öhman. De var födda 1924 och 1929. Inga-Lis bor i Norra Sågfors.

*Yvonne Engdahl* född 6 mars 1950. Hon bodde i Korsträsk. Hennes pappa var Sven Åke Albert Engdal, han förestod kvarnen i Korsträsk. Hennes mamma var Signe Ingeborg född Kjell. Det var födda 1914 och 1913. Yvonne bor nu i Arvidsjaur.



Natten går tunga fjät runt gård och stuva.  
Kring jord som sol förlät, skuggorna ruva.  
Då i vårt mörka hus, stiger med tända ljus,  
Sankta Lucia, Sankta Lucia.

Natten var stor och stum. Nu hör, det svingar,  
i alla tysta rum, sus som av vingar.  
Se på vår tröskel står vitklädd, med ljus i hår,  
Sankta Lucia, Sankta Lucia.

Mörkret skall flykta snart ur jordens dalar.  
Så hon ett underbart ord till oss talar.  
Dagen skall åter gry, stiga ur rosigt sky,  
Sankta Lucia, Sankta Lucia.

**D** en här artikeln om Beda Bergman var införd i Älvsbyns Nyheter i december 2008. Beda var då 101 år gammal, hade nedsatt syn men var i stort sett helt frisk. Hon var oväntat aktiv, hade minnet i behåll och hade mycket intressant att berätta om sitt långa liv och om mycket annat också.

Beda kom från Grubban i Tväråbygden. Hon föddes den 4 augusti 1907. Hennes föräldrar var nybyggaren Johannes Lundqvist född 1865-12-22 och Vilma Erika, född Bergvall, född 1872-04-03. Beda var äldst i Norrbottens län när hon avled i maj 2012, 105 år och 9 månader gammal.

## Beda har firat 101 jular

**Beda Bergman är Älvsbyns äldsta person. Hon fyllde 101 år i augusti och är fantastiskt livsglad.**

Till kaffet bjuder Beda på skorpor och småkakor som hon har bakat själv. Synen är nedsatt och ryggen värker efter många års hårt arbete så hon vill gärna ha stöd när hon går. Hon har åldersdiabetes men är i övrigt helt frisk. Hörseln är perfekt, alla värden är bra och minnet är i det närmaste felfritt. Men det som framför allt imponerar är att Beda är så nöjd och positiv och tycker att hennes liv är och alltid har varit bra, trots att hon faktiskt har mött många motgångar. Beda är aktiv. Varje söndag och varannan måndag kväll åker hon till missionskyrkan. Efter kyrkan på söndagar hälsar hon på sin bror. På tisdagar träffar hon goda vänner på Fluxen. Så gott som varje dag går hon ut och gör några ärenden. Då använder hon sparkcykel.

- När det sluttar neråt ställer jag mig på den, det

är roligt när det går lite fort, säger hon med glimten i ögat.

Hon bor i en lägenhet på Storgatan. Det enda hon har hjälp med är att lägga håret. Hon tvättar, städar, bakar och lagar mat.

- Jag har ofta matgäster. Idag ska jag göra pannbiff för jag har bjudit hit en ung invandrad man som jag har lärt känna genom några bekanta.

### **Slitsamt**

Beda föddes den 4 augusti 1907 i Grubban, en gård mellan Älvsbyn och Tvärån. I familjen fanns fyra döttrar och sju söner. De bodde allesammans i husets enda rum och kök.

När Beda var 7 år började hon skolan som var i köket i gården nedanför Grubban. Femmorna och sexorna gick i skola i Björnberg vid Salberg, dit det var 3 kilometer.

—>



*Beda Bergman i sitt hem i Sparbankshuset i Älvsbyn, i december 2008, 101 år gammal.*



1918 när Beda skulle fylla 11 år, dog hennes mamma. Den äldsta systemen skulle fylla 15 och den yngste brodern var bara något år.

- Min äldsta syster fick ta ansvaret för hushållet och oss tio yngre syskon. Vi andra började arbeta när vi var lediga från skolan. Jag började som piga på en gård i Småträsk när jag var 12 år. Där tog jag hand om barnen och hjälpte till med djuren.

- När jag gick ut sexan fick jag anställning som barnjungfru i prästgården i Älvsbyn. Där fanns det fem barn. En flicka var brorsdotter till prästen. Föräldrarna hade dött och de hade tagit hand om henne.

- Men så ville jägmästaren i Älvsbyn och hans fru adoptera henne, för de hade inga barn. Det blev min uppgift att följa henne dit. Det var sagt att jag bara skulle lämna henne innanför dörren. Det är nog det svåraste jag har gjort i hela mitt liv, att bara lämna henne så där.

- Sedan flyttade prästfamiljen till Bureå och jag följde med, så jag vet ingenting om hur det gick för henne, men nog tror jag hon fick det bra.

### Se världen

Efter ett par år i Bureå, när Beda var 15 år, fick hon ett brev från den äldsta systemen som bodde kvar hemma och skötte hushållet åt pappan och fyra bröder.

- Hon ville att jag skulle komma hem och ta över så att hon också skulle få en chans att arbeta

någon annanstans.

- Då flyttade jag hem och gjorde det.

Två år senare, när Beda var 17 år, dog pappan.

- Efter några år ville jag ut och se världen så jag skrev till min faster i Kristinehamn och frågade om hon kunna ordna ett arbete åt mig.

I ett par år arbetare Beda hos statsfiskal Sköld i Kristinehamn, men sedan ville hon se mer av världen och sökte jobb i Stockholm. Efter att ha arbetat i ett år hos en familj som bodde utanför staden, ville hon flytta in till centrum och sökte jobb i personalköket på Dagens Nyheter.

- Jag trivdes väldigt bra i Stockholm och hade inga tankar på att flytta, men 1942 ville mina bröder att jag skulle komma hem och sköta vår yngste bror som hade blivit sjuk.

Fyra år senare när skolmatsalen vid Älvåkraskolan byggdes, fick Beda jobb där. Där arbetade hon kvar till 1970 när hon blev pensionär.

### Bästa minnet

- Det roligaste som har hänt i mitt liv var när jag gifte mig. När jag var i 20-årsåldern önskade jag att jag skulle träffa en man så att jag skulle slippa vara piga. Jag ville dessutom att han skulle vara lång med mörkt lockigt hår, troende och musikalisk, berättar Beda med ett leende. I augusti 1946 höll gamla Lekenskolan på att renoveras. Beda hjälpte till att skura upp —>



*Huset i Grubban där Beda växte upp finns kvar, men förmodligen har taket höjts och vinden byggts till.*



den inför skolstarten. När de tog rast samlades de i personalrummet. Där var också några målare som arbetade på övervåningen.

- Jag stannade kvar efter de andra och diskade, och när jag skulle gå tillbaka till arbetet, stod en av målarna i dörren och tog mig i armen och sa: ”Ska vi gå till prästen?” Jag ville inte att någon skulle tro att jag hade dröjt mig kvar med flit, så det enda som flög ur mig var ”Då ska det gå fort”.

Det var de första ord Beda och Helmer Bergman, som målaren hette, sa till varandra, men det skulle komma att bli många.

- Han var lång och hade mörkt, lockigt hår. Han var troende och spelade piano. En tid senare gifte vi oss enkelt i prästgården och flyttade till ett eget hus på Fluxenvägen.

Beda och Helmer fick 26 fina år tillsammans, trots att Helmer var sjuk de sista 15 åren innan han dog.

### Jul igen

Snart ska Beda fira jul för 102:a gången! De senaste åren har hon firat den hos sin systerdotter i Kalix. Så blir det även i år.

- Jularna hemma i Grubban var mycket enkla. Vi hade julgran och julstämning, men några julklappar var det inte fråga om.

- Min första julklapp fick jag av prästfamiljen första julen jag arbetade hos dem. Det var ett svart klänningstyg som prästfrun sedan lät en sömmerska sy upp. Den hade sjalkrage med ett blankt band på kragen. Jag skulle ha den när jag serverade på söndagarna, men jag kände mig så fin i den så jag ville helst ha den jämt, berättar Beda.

### Nöjd och glad

Trots ett hårt liv, trots att hon inte har några egna barn som hon så mycket önskade att få när hon var ung och inte heller några släktingar i Älvsbyn förutom brodern som är 98 år och bor på Ugglan och trots att alla gamla vänner dött, en del för länge sedan, är Beda alltid nöjd och glad.

- Jag har sörjt många gånger, men jag har fått vara frisk och har det bra. Livet är härligt och nya vänner lär man känna bara man bjuder till själv, säger hon och börjar skala potatisen till dagens matgäst.



*När man har haft en lunchgäst blir det mycket disk, men Beda lät inte åldern stoppa henne.*



**L**illebror fyllde 100! Den 12 september 2010 fyllde Beda Bergmans bror Sven Lundkvist 100 år. Beda var då 103. Några dagar innan födelsedagen hämtade jag Beda och vi åkte tillsammans för att hälsa på Sven och ta en bild på dem båda inför den stora dagen. Den här texten publicerades sedan i några tidningar.

På söndag fyller Sven Bergman 100 år. Han gratuleras då av storsyster Beda Begman, 103. Beda är Älvsbyns äldsta kvinna och Sven är Älvsbyns äldsta man. Kanske är de Sveriges äldsta syskonpar. Båda ser unga ut för sin ålder och är förhållandevis pigga. Beda bor i en lägenhet på Storgatan i Älvsbyn och Sven bor sedan några år på Ugglan. Beda har dålig syn och Sven har dålig hörsel. Benen orkar inte längre, men minnet och humorn har de i behåll.

### Alltid hjälpts åt

De föddes i Grubban, en gård som låg mellan Älvsbyn och Tvärån. Sven var bara 7½ år när mamman dog och Beda skulle fylla 11.

- Vi var 11 syskon. Vår äldsta syster fick ta ansvaret för hushållet och oss. När vi var 12 började vi arbeta när vi var lediga från skolan. Pappa ordnade jobb åt oss som pigor och drängar i gårdarna i bygden, berättar Beda. Sex år senare dog även pappan.

- Då var det bara att söka jobb och klara oss, säger Sven som var 14 och flyttade till en farbror, men några år senare sökte han sig eget arbete och flyttade därifrån. Han har jobbat i skogen och i vägförvaltningen. När han var 45 år flyttade han till Stockholm och jobbade åt Vattenfall. Som pensionär flyttade han tillbaka till Älvsbyn och köpte ett hus på Övraby. - Jag åkte till Stockholm och hjälpte honom att städa ur lägenheten. Vi har hjälpts åt hela livet, det har varit nödvändigt eftersom vi blev föräldralösa så tidigt, säger Beda.

### Farmor blev nästan 100

Varken Sven eller Beda har känt någon som blivit lika gammal som de är. Den äldsta person de känt var deras farmor som dog i augusti 1943, några månader innan hon skulle ha fyllt 100 år. Födelsedagen ska Sven fira på Ugglan med tårtkalas för de andra som bor på samma avdelning och några av de 14 syskonbarnen.



# Älvsbybygdens historia

**H**istorikern Uno Westerlund, bördig från Manjärv, har forskat och skrivit om Älvsbybygdens historia. Denna artikel, som han skrivit, är ett sammandrag av innehållet i hans forskning om Älvsbyns historia. Den skrevs senare om på uppdrag av Älvsbyns kommun till en mer lättläst version och det är den som publiceras här. Det är en intressant redogörelse av Älvsbybygdens utveckling från forntid till nutid i tre delar; Befolkningstillväxten, Exploateringen av skogen och Älvsbyns kommun blir till.

## Befolkningstillväxten

### Den äldsta kända människan

För 7000 låg stora delar av det som nu är Älvsbyns kommun under havsytan. Det fanns många havsstränder, men Storforsen fanns inte eftersom Piteälven rann ut i en havsvik som sträckte sig ända dit upp. Runt havsviken bodde det folk i små självförsörjande grupper. Nära Manjärv finns till exempel en grop med vallar som visar att det fanns ett hus där för så länge sedan. Det var sex gånger tio meter. Där finns också fångstgropar för älg och andra djur, som kan vara lika gamla.

Vi vet inte mycket om människorna som fanns där då, men lite vet vi faktiskt om en människa som vistades i området eftersom hon eller han begravdes nära Sågforsen vid Manjärvsjön. 1991 hittade några arkeologer skelettet. Av det kan man se att människan bör ha varit 25-30 år gammal och var cirka 165 cm lång. Det här är den äldsta kända människan i Norden. Ingen annanstans i vår del av Europa finns så gamla spår av ett helt skelett. Den döde var täckt med färgämnet rödockra. Det kan man göra av myrmalm. Rödockra användes också av de stenåldersmänniskor i Frankrike och Spanien som målade bilder på grottväggar.

I norra Sverige varade stenåldern i 3000 år. Kulturen förändrades inte mycket utan människorna levde på ungefär samma sätt under så lång tid.

### De första byarna

När stenåldersfolket hade lämnat trakten dröjde det länge innan någon bosatte sig där igen, men det var inte alldeles folktomt, åtminstone vissa årstider när samer rörde sig i trakterna. Först 4500 år senare, omkring år 1500, började jordbrukande ungdomar från kustbyarna i Pite

älvdal ta sig inåt landet för att hitta någonstans att bo. De valde en plats i nuvarande Älvsbybygden där de började bryta mark för att kunna bygga hus och odla jorden. De som kände varandra och kanske var syskon eller kusiner, byggde i närheten av varandra och skapade de första byarna.

Gustav Vasa som var kung i Sverige skickade en fogde till norra Sverige för att räkna hur mycket folk det fanns där. 1543 antecknade han att i Nedre byn (som senare blev Norrabyn), Övre Byn, Korsträsk, Visträsk, Muskus och Manjärv fanns mellan två och fyra hushåll.

Samerna brukade ge namn åt platser där det fanns något i naturen som var viktigt för dem. Några av bynamnen hade kommit till på det sättet. Till exempel så betyder "visstie" renlav och är första delen i Visträsk, "måskuos" (Muskus) betyder slutet eller instängd om en plats eller sjö och "mand" i Manjärv betyder att det är den sista sjön och att terrängen längs renflyttningsleden var svårare ovanför sjön.

### Stormaktstiden

Under de kommande 250 åren ökade befolkningen inte mycket. Det berodde till stor del på alla krig som de svenska kungarna höll på med för att lägga flera länder under sig. Krigen dränerade befolkningen på män. De inkallades som soldater och många av dem dog. När fredsperioden började efter Karl XII:s död 1718 fanns det mer än fyra gånger så många ogifta kvinnor som ogifta män i Pite socken, som hela älvdalen hörde till.

### 1700-talet - nybyggen

Vid mitten av 1700-talet hade befolkningen börjat växa igen och ungdomarna sökte sig till nya platser för att bygga. Marken utanför byarna kallades kronoallmanningen. —>



Skogsbygdens folk hade en gammal rättighet att bygga där och det kallades då nybyggen. Gustav Vasa hade infört denna rättighet för att han ville ha fler skattebetalare.

Detta tog de unga nu fasta på. Granträsk och Lill-Korträsk blev de första nybyggena i nuvarande Älvsbyns kommun. Utvecklingen på 1700-talet gick ändå ganska sakta och år 1800 fanns det fortfarande ingen fast bosättning i älvdalen efter Manjärv.

### **1800-talet - snabb folkökning**

1800-talet blev desto mer dynamiskt. På kronoallmännings växte nybyggena upp som aldrig förr. Under den första halvan av 1800-talet fördubblades befolkningen i kommunen. Under andra hälften blev älvsbyborna nästan fyra gånger så många så att de år 1900 var ganska precis 5000 stycken.

1880 avskaffade regeringen den då urgamla rättigheten att bygga på kronoallmännings och inga fler nybyggen kom till. Det hindrade dock inte befolkningsökningen. En viktig orsak till den snabba folkökningen och den nya dynamiken i samhället var att järnvägen byggdes under 1800-talets sista årtionde.

### **1900-talet**

1900-talet blev mindre dramatiskt. Fram till omkring 1960 ökade befolkningen till cirka 9 500 invånare för att därefter stagnera och senare minska något. Kommunen hade 2009 omkring 8 500 invånare.

## **Exploateringen av skogen**

### **Det bottniska handelstvånget**

Samtidigt som stormaktstidens krig ledde till utarmning i de områden där soldaterna togs från, så blev den så kallade krigaradeln väldigt rika tack vare kriget, inte minst i Stockholm där fortfarande många adelspalats från 1600-talet finns kvar.

Under frihetstiden på 1700-talet utvecklades Stockholm som handelsstad. Då var det de rika borgarna, den så kallade skeppsbroadeln, som byggde de ståtligaste husen. Frihetstidens näringspolitik gick i stor utsträckning ut på att tillgodose huvudstadens intressen. Bland annat lyckades stockholmarna ända till 1765 ha kvar det så kallade bottniska handelstvånget. Det var ett gammalt förbud för städerna vid Bottenviken i Norrland och Finland att sända sina fartyg till hamnar söder om Stockholm och Åbo och att ta

emot utländska fartyg.

### **Avvittring**

I frihetstidens näringspolitik ingick att utnyttja de stora, öde skogarna i norr. Staten började erbjuda personer som investerade i moderna så kallade finbladiga sågverk att ta ett visst antal träd på kronoallmännings per år mot en avgift, så kallade stubbören. Detta krävde avvittring, det vill säga att man avgränsade den mark som skulle höra till byarna från kronoallmännings. I Älvsbybygden genomfördes den första avvittringen omkring år 1800.

### **Borgfors såg och Gällivare bolag**

I stort sett all skog utanför de gamla byarna uppläts till ägarna av Borgfors såg, som senare också blev ägare till ett sågverk vid Sågforsen i Manjärv. På 1820-talet köpte kung Karl XIV Johan personligen dessa sågverk med stockfångsträttigheter. Han köpte också en mängd andra företag i Norrbotten och kallade dem Gällivare Bolag.

### **Kronoparker**

På 1860-talet avskaffades stockfångstprivilegierna och bolagen kompengserades med att de fick delar av kronoallmännings. Staten tänkte göra allmännings till kronoparker och bli aktiv skogsägare. Det var därför möjligheten till nybyggen på kronoallmännings stoppades.

### **Kronotorp och Per Albintorp**

På 1890-talet började Domänverket bygga kronotorp på de nybildade kronoparkerna för att på det sättet säkra arbetskraft. Ett hundratal sådana byggdes i Älvsbyns kommun, men kritiken mot systemet med kronotorp var stor. Torparna var skyldiga att arbeta åt Domänverket för att de fick bo i torpet. De ägde inte sitt hus, de var underställda en jägmästare och de stod i beroendeställning. Något sådant förekom ingen annanstans i dessa trakter. Skogs- och flottningsarbetareförbundet krävde en förändring. Resultatet blev att kronotorpen upphörde och i stället skapades skogsarbetarsmåbruk, så kallade Per Albintorp. För att kunna köpa ett sådant fick man lån av staten, och sedan ägde man sitt hus. Från 1933 byggdes cirka 100 Per-Albintorp i kommunen.

### **Emigration**

I andra delar av Sverige ledde fattigdomen till att många emigrerade. I våra trakter →

där ungdomar länge kunde få jord att bruka genom nyodling, genom att dela gamla hemman och genom att ta upp nybyggen, var emigration däremot ovanligt. Först på 1920-talet började den öka, men den fick ett tvärt stopp när en ekonomisk världskris slog till mot slutet av årtiondet och USA och Kanada stängde gränserna. Då blev Per Albintorp en lösning för många.

## Älvsbyns kommun blir till

### Övre socknen

Älvsbybygden var en del av Pite socken till 1809. Då bildades för första gången det som motsvarar nuvarande Älvsbyns kommun, och kallades "Övre socknen". Samtidigt blev Älvsbyn en egen del av Piteå landsförsamling och fick den första egna prästen, en komminister. På midsommardagen det året höll han den första sockenstämman i Övre socknen. Det var troligen han som hittade på namnet "Älvsby församling" och därmed skapade ortnamnet Älvsbyn. Älvsbyborna började snart bygga en egen kyrka och den blev färdig 1813.

### Växande självmedvetenhet

När Älvsbyn blivit både egen socken och egen församlingsdel började självmedvetandet öka hos befolkningen. Det visade sig på olika sätt, inte minst i tre saker som hände 1822:

\* Församlingens andra präst var en person som hamnat i Älvsbyn därför att moderförsamlingen ville bli av med honom. Den nye komministern styrde och ställde på ett sätt som sockenborna inte gillade. Allra värst var han när han var onykter och det var han ofta. Församlingsborna krävde gemensamt att han skulle få sparken och så blev det genom ett beslut i Högsta domstolen år 1822.

\* Älvsbyborna tyckte att vägen från Öjebyn till Älvsbyn var för dålig och krävde att den skulle byggas om från "rid- och släpväg" till "sockenväg". De som bodde i nedre socknen tyckte det var onödigt och ville inte vara med och betala för att vägen skulle förbättras, men Älvsbyborna stod på sig och stred för det mot moderförsamlingen. Också denna fråga gick till Högsta domstolen 1822 och avgjordes till Älvsbybornas fördel.

\* Samma år engagerade sig älvsbyborna för första gången i valet av företrädare för Pite socken i riksdagens bondestånd. Huvudkandidaten var den som hade lett nedre socknens motstånd i vägfrågan. Därför stödde Älvsbyborna aktivt en motkandidat.

### Rätt att ta tjärved

Striden om tjärved var en annan händelse som visar älvsbybornas ökade självmedvetenhet och förmåga att kämpa för sin sak. Tjærtillverkning var en viktig inkomstkälla för älvsbyborna. Till sina tjärdalar tog de stubbar där sågverken hade avverkat. När inspektorn för Borgfors insåg att det var högkonjunktur på tjärmarknaden, hävdade han att sågen hade rätt till tjärstubbarna på den kronoallmanning där sågverken i Borgfors och Manjärv hade stockfångsträtt. Men då blev det strid. Älvsbyborna hävdade sin rätt att ta stubbar i statens skog. Inspektorn tog till argumentet att han var "förvaltare av Hans Maj:t Konungens ägandes Borgfors sågverk", men han fick inte ut något av det. Bönder och nybyggare från andra socknar hade engagerat sig i frågan, bland annat pitebonden Lars Nilsson från Rosvik som representerade socknen i riksdagen 1828-1930. Tack vare ett initiativ från honom ledde tvisten till att bönderna och nybyggarna i hela Norrland fick rätt att ta tjärved på "närmast angränsande kronomarker".

### Lika villkor

De som bodde i övre socknen levde med ungefär samma villkor; alla var mer eller mindre fattiga. Det kan man se i de befolkningstabeller med uppgifter om hushållens situation som prästen fyllde i vart femte år mellan 1825 och 1855. De allra flesta hamnade i kategorin "kan försörja sig" eller "är beroende av andra". Bara det sista året, 1855, var mer än tio procent av familjerna i kategorin som hade "mer än försörjning". Men marginalerna var små och alla visste att de kunde bli beroende.

Jämställdheten mellan könen var stor. Kvinnor och män bidrog lika mycket till familjens försörjning, även om ansvarsuppgifterna inte var desamma. Kvinnorna skötte arbetet med djuren och odlingarna. Sedan de ständiga krigens dagar hade kvinnorna haft ansvaret för hela gården. Männerna arbetade större delen av året i skogen.

### Gav intryck

Även om bönderna och nybyggarna i dessa trakter var fattiga gjorde de intryck på människor från andra ställen.



Landshövdingen och greven Knut Åkerhielm skrev 1855 att "en befolkning uppstått som ifråga om bärgning, självständighetskänsla och förståndsutveckling ingalunda står efter mellersta och södra Sveriges självägande allmoge".

### **Handelsort**

Goda skogskonjunkturer gjorde att bättre tider var på väg. Fattigdomen blev snart mindre. På 1860-talet genomförde också staten stora reformer och förändringar av det svenska samhället. Fyrstadsriksdagen avskaffades, prästerna förlorade sin självskrivna roll som lokala ledare och städernas borgerskap var inte längre de enda som fick syssla med handel och hantverk.

Handlare och hantverkare slog sig ner i Älvsbyn som nu började utvecklas till en handelsort i konkurrens med Piteå.

Älvsbyborna valde till en början att inte ha en egen lokal förvaltning utan blev igen en del av nedre socknen i Pite landskommun. Det gjorde de av ekonomiska skäl, framför allt kring underhållet av vägen mellan Älvsbyn och Öjebyn. När den frågan fått en lösning visade det sig snart att de egentligen ville vara självständiga från Piteå och 1874 bildade Älvsby socken en egen kommun med skolläraren Efraim Lind i ledningen.

### **Självkänsla**

1894 blev Älvsbyn en station på stambanan. Det stärkte kommunens självkänsla gentemot Piteå. När piteborna ville samarbeta om att bygga ett järnvägsspår till Piteå påpekade Efraim Lind att älvsbyborna redan kunde ta sig till läkare och apotek i Boden med järnväg.

Självkänslan stärktes ytterligare av att handlare, skogsbolag och Domänverket byggde praktfulla hus i Älvsbyn, att kommunen byggde ett fint tingshus och att godtemplarna byggde en stor samlingslokal.

Den förste provinsialläkaren som kom från Skåne började tala om Älvsbyn som Norrbottens Pärla och satte därmed Älvsbyn på Norrbottenskartan.

### **Centralort och nya byar**

Under de första årtiondena av 1900-talet stärkte centralorten Älvsbyn sin ställning samtidigt som nya byar växte fram vid sidan av de gamla. Korsträsk som hade järnvägsstation blev större än Korsträsk by, Vistheden växte om Visträsk

by och Manjärv hamnade i skuggan av den nya handelsplatsen Vidsel.

### **Köping**

Efter andra världskriget ville de ledande i centralorten bryta sig ur socknen och låta Älvsbyns samhälle bli en "köping". Den bildades 1948 och växte så det knakade. Den tekniska utvecklingen gjorde att ungdomarna inte längre behövdes i jord- och skogsbruket. I stället skapades utbildningar och nya yrken. Många flyttade till köpingen.

### **Kommun**

Under de kommande årtiondena genomfördes en rad statliga reformer i Sverige. Kraven på utbildning och vård i kommunerna ökade. I Älvsbyn beslutade man att ta vara på resurserna bättre genom att slå ihop köpingen med resten av kommunen. 1969 bildades därför det som är Älvsbyns nuvarande kommun.

### **Utvecklat näringsliv**

Näringslivet i Älvsbyns kommun har sedan utvecklats och differentierats. Åtminstone två företag är kända över hela landet och även utanför Sveriges gränser, Älvsbyhus och Polarbröd. De har kommit till och växt sig starka tack vare en entreprenöranda som också den väckt uppmärksamhet. Att kommunen 2009 utnämndes till Sveriges mest jämställda företagarkommun speglar att ovanligt många företag har kvinnor i ledningen.

### **Slutsats**

En historiker faller kanske lättare än andra för frestelsen att dra långtgående slutsatser om nutiden utifrån historien. Jag är kanske ute på hal is men tillåter mig ändå denna reflektion: Människorna i våra bygder har genom århundradena varit vana att äga sin jord och klara sig på gården och i skogen utan hjälp från myndigheter. De har aldrig behövt gå med mössan i hand på samma sätt som i bygder där klasskillnaderna varit stora. Myndigheter och myndighetspersoner har inte behandlats med överdriven respekt. En räddhågsen det-går-nog-inte-attityd är främmande för de flesta. Sådant har de inte haft råd att kosta på sig. Som sagt, jag kanske är ute på hal is, men någon förklaring måste det finnas till att det finns så många företagare i kommunen och att så många av dem är kvinnor. Hur som helst bådär det gott för framtiden.

*Uno Westerlund*

# Emigranter från Korsträsk

**Fredrik Grönlund från Korsträsk var 5 år** när familjen emigrerade till Amerika 1910. Långt senare i livet ville hans släktingar att han skulle skriva ner sina minnen från Sverige och från resan till det nya hemlandet. Margaretha Johansson har översatt hans berättelse och forskat lite om familjen.

## **F**amiljen Grönlund - Emigranter från Korsträsk till Amerika, del 1.

Denna berättelse handlar om familjen Grönlund som bodde på gården Korsträsk no 4. *Karl Johan Grönlund* född 1864-10-07 i Korsträsk var gift med *Anna Erika Lundberg* född 1864-05-08 i Vistbäcken. Paret ingick borgerligt äktenskap 1885-11-08.

Fem av deras barn dog som mycket små. Kvar i familjen fanns dessa barn:

*Ernst Anton Lidström Grönlund* född 1891-12-13 i Lillkorsträsk. Ernst var fosterbarn i familjen, han var född utom äktenskapet (hans biologiska mor hette Anna Erika Lidström). I husförhörslängden står noterat: "Af Karl Joh. Grönlund och hustru upptagen som eget barn och insatt i samma arfsrätt och förmåner i öfrigt som eget barn genom afhandling af den 12/12 - 01".

*Karl Albert* född 1895-11-12

*Bror Wilhelm* född 1901-09-29

*Fredrik Oskar* född 1905-02-19

*Sven Gustaf* född 1908-06-04

Ingen av de biologiska barnen var döpta. I husförhörslängden står noterat "döpt av lekman" eller "icke av svenska kyrkan döpt" på samtliga.

Den 16 november 1910 utvandrade familjen. De reste från Göteborg till Grimsby i England med fartyget Tasso. Deras mål var Oroville i staten Washington i västra USA. Oroville ligger i norra Washington, nära gränsen mot Kanada. Till USA reste de med fartyget Mauretania.

Denna berättelse fokuserar på den näst yngste sonen, Fredrik som var fem år gammal vid emigrationen. Han blev ombedd av släktingar i USA att skriva ner sina tidigaste minnen från Sverige och resan över till det nya landet. Här följer ett utdrag ur hans berättelse (översatt från engelska).

"Jag har blivit ombedd att berätta om mina tidigaste hågkomster från det "gamla landet" och skriva om hur det var på den tiden. Det blir en utmaning eftersom det var 80 år sedan och jag bara var fem år gammal, men jag skall göra mitt bästa.

Vi bodde i det allra nordligaste landskapet i Sverige, nära polcirkeln. Vårt hus var en timmerbyggnad med tjocka väggar för att hålla den arktiska kylan ute. Vi bodde på en bondgård och vi hade en häst, en ox och ett par mjölkkor. Det var ungefär det antal djur som vi kunde föda under den långa vintern.

Jag kommer ihåg när jag var ute med männen på slätterängarna på somrarna, vi hässjade hö. Marken var ganska sank och blöt och höet växte ganska högt. De använde lie och hängde sedan höet över en träställning kallad Hessey (hässja, min kommentar) så att det kunde torka. Solen sken nästan dygnet runt på sommaren och arbetsdagarna var långa. De åt fyra eller fem måltider varje dag under de långa arbetsdagarna.

Vi bodde på norra sidan av en sjö som hette "Korstrask" som betyder "Cross Lake". Det fanns en liten vik där vi hade vår fiskebåt. Det var grunt i viken och solen värmdde upp vattnet så vi barn brukade simma där på somrarna.

En gång fick jag tag på min farfars tuggtobak. Jag tänkte att den måste smaka gott eftersom jag såg honom tugga på den hela tiden. Så jag smakade lite och blev dödssjuk.

Jag kommer ihåg hur kallt det var på vintern och hur mycket snö vi hade. Vi pojkar skottade en gång från huset till ladugården så man kunde komma fram dit och ta hand om djuren. Snön på sidorna av gången nådde oss över huvudena. —>



Under vintern var det inte mycket dagsljus. Solen steg upp mitt på dagen, sedan ändrade den sig och gick ner igen. Vid midsommar var det precis tvärtom, då började solen gå ner vid midnatt men ändrade sig snart igen och började stiga på himlen.

Det var tidigt i november 1910. Alla våra tillhörigheter hade sålts och vi var klara för vår avresa till Amerika. Vi var ute på gården för att ta ett sista farväl innan avfärden. Jag kommer speciellt ihåg min farfar. Han hade ett långt skägg som täckte hans bröst. Tårar rann nerför hans ansikte. Jag var för ung för att riktigt förstå men när jag blev äldre dök minnet upp ibland. Jag tycker synd om den gamle mannen. Jag förstår sorgen han måste ha känt i sitt hjärta när han tänkte på att vi aldrig skulle ses igen.

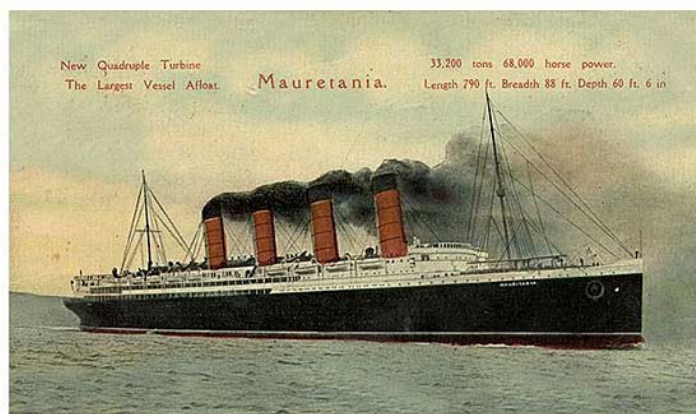
Vi åkte en dagsresa med häst och vagn till en släkting som bodde nära järnvägsstationen. Där skulle vi dagen därpå kliva på tåget till Gothenborg, en hamnstad i södra delen av Sverige. Den kvällen när min mor stoppade om mig i sängen hade jag min första och enda starka känsla av hemlängtan. Jag ville tillbaka till min egen säng, ingen annan dö. Min mamma lugnade och tröstade mig och sedan somnade jag.

Nästa dag klev vi på tåget. Vi var sju personer, mamma och pappa, båda 46 år gamla, Ernest 20, Albert 15, Wilhelm 7, jag 5 år och Sven Gustaf 2 år. Tågresan var spännande för mig. Snödrivorna tycktes lika höga som fönstren. När vi anlände till Gothenborg hyrde vi ett rum för natten. Ernest och Albert bestämde sig för att gå ner på stan, till hamnen och titta på fartyget som skulle ta oss till England. Självklart måste jag också följa med. När vi kom tillbaka berättade jag för min mor att fartyget liknade strykjärnet som hon brukade stryka våra kläder med.

När vi kom fram till Liverpool fördes vi till ett ställe med en kullerstensbelagd gårdsplan omgärdad av byggnader där resande kunde bo medan de väntade på att stiga ombord på fartygen. Vårt fartyg hette Mauretania. Det blåste upp till storm på Atlanten och vi blev alla sjösjuka. Det dröjde två eller tre dagar innan vi kunde äta

igen. Stormen passerade och vi mådde alla bra igen.

Det kändes som att vi varit instängda under en lång tid. Tidigt en morgon bestämde jag och min näst äldste bror Wilhelm oss för att smita ut och gå på upptäcktsfärd. Det fanns en bred trappa upp till övre däck och vi tog oss upp där för att se oss omkring. Väl däruppe fick vi se en av de vackraste syner jag någonsin sett. Havet var lugnt efter stormen och solen höll just på att stiga upp över horisonten. Det såg ut som att solen steg upp ur havet. Vi stod där och beundrade utsikten när vi hörde ett skrik och såg en sjöman närma sig oss. Vi sprang nerför trappan så fort vi kunde och återvände till familjen. Turligt nog hade ingen saknat oss. Ett barn som vill uppleva världens under måste ibland bryta mot vuxenvärldens regler.



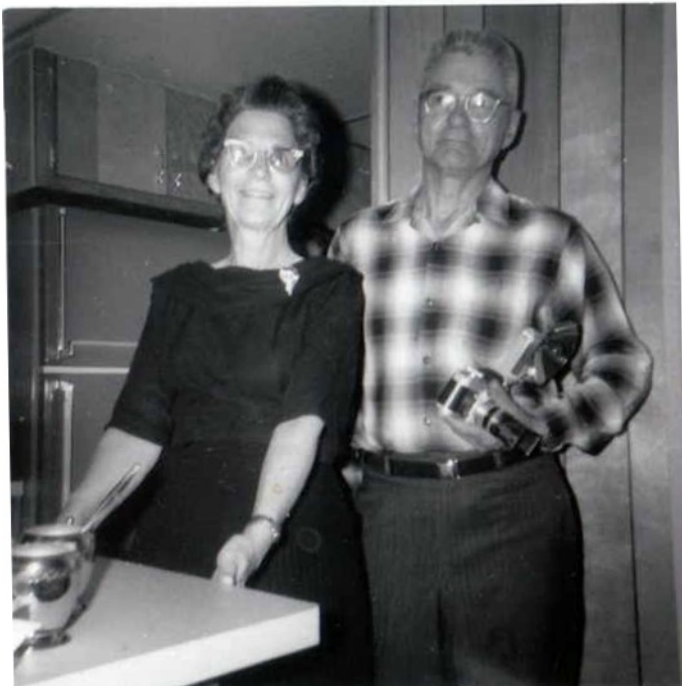
Jag har nästan inga minnen gällande vår ankomst till New York, förutom att det verkade finnas mycket spännande att uppleva där. Vi satt i karantän på Ellis Island under en tid och blev där vaccinerade mot smittkoppor.

Till sist fick vi tillåtelse att fortsätta resan. Jag minns inte mycket av den långa tågresan till Washington State tills vi närmade oss målet. Vi anlände till Okanogan valley. Jag har för mig att vi bodde på Radbourne hotell som fortfarande finns kvar och som fortfarande ser ut som då. Dagen därpå kom vår granne från det gamla landet, Isac Nordlund och hämtade oss i en vagn. Han körde oss till sitt hem där vi fick stanna tills vi fick ett eget ställe att bo på.”

—>

Fredriks farfar hette Carl Hampus Nilsson Grönlund. Carl Hampus var född 1842. Han bodde som förmånstagare hos sonen Karl Johan med familj vid tidpunkten för utvandringen. Fredrick nämner i texten att farfadern grät vid familjens avresa – han visste ju att de aldrig skulle ses igen. Carl Hampus Grönlund avled 1917, några år efter att sonen Karl Johan med familj utvandrade.

I USA ändrade Fredrik stavningen på sitt namn till Fredrick Gronlund. Han gifte sig 1945 med *Iona Editha Edwards*. Iona var född 1909-05-31



*Fredrick och Iona Gronlund.*

i Appanoose County, Iowa. Hon hade varit gift förut och hade en son, *Jim Edwards* som blev Fredricks styvson. Fredrick fick inga biologiska barn. Han fick ett långt liv och avled 1996-11-09 i Mount Clemons, Macomb County, Michigan. Iona Gronlund avled 1989. Paret är begravda på Sunset Memorial Park, Albuquerque, Bernalillo County, New Mexico.

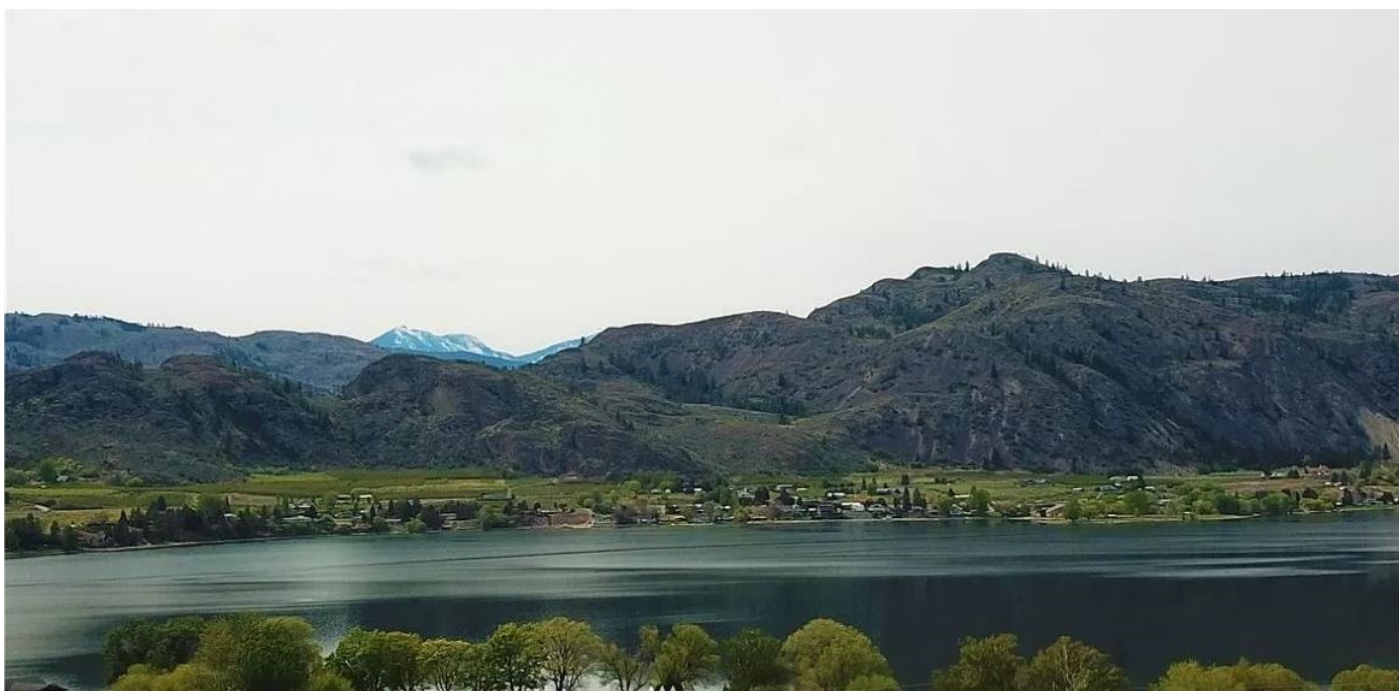
Fredrick Gronlund var tremänning till min pappa Helmer Johansson.

Vem var då grannen från det gamla landet, Isac Nordlund? Han som tog emot familjen och lät dem bo i sitt hem när de anlände till Oroville, Okanogan. Det får jag ta reda på till nästa nummer av Byabladet.

*Margaretha Johansson*



*Fredriks och Ionas grav i Albuquerque, New Mexico, USA.*



*Så här ser det ut i Oroville dit familjen Grönlund flyttade.*



# Tyrannens tid

”Tyrannens tid – om Sverige under Karl XII” är namnet på en nyutkommen bok av journalisten och författaren Magnus Västerbro. Som namnet antyder behandlar den huvudsakligen kungens regeringstid 1697-1718, som nära sammanföll med tiden för Stora nordiska kriget 1700-1721.

Till skillnad från de flesta historiker som skrivit om den här tiden och det här kriget, som gjorde slut på Sveriges stormaktstid, handlar den dock inte så mycket om själva kriget. I stället försöker författaren följa enskilda människooden, såväl militära som civila, och hur de drabbades av kriget.

Erfarenheterna är säkert universella, men här får vi för första gången på nationell nivå en samlad redogörelse för ständiga soldatutskrivningar, högt skattetryck, missväxt och sjukdomar samt flyktingar och fientliga anfall.

Tyvärn nämns eländet i det långt avlägsna Västerbotten (nuvarande Norr- och Västerbottens län) blott på några få rader och Finlands öde förbigås nästan helt. Uppgifter saknas inte, men man måste uppsöka såväl arkivkällor som lokalhistoriska verk för att se hur man drabbades på lokal nivå i norra Sverige. Här nedan följer ett försök till konturteckning av Västerbottens öde och då speciellt Piteå- och Älvsbybygden.

## Soldatutskrivningar och ökat skattetryck

Beräkningar visar på att cirka 200 000 man från Sverige och Finland fick gå ut som soldater i kriget. Västerbotten fick ställa upp med 5 370 man till sitt infanteriregemente, som förutom det ständiga kravet på ersättningsmanskap fick återuppsättas två gånger. Från Piteå socken fick totalt 595 man ställa upp för sitt kompani under åren 1700-1719, vilket nästan motsvarade hela fem kompanier om 125 man. Från Älvsbybygden, vars soldater ingick i nyssnämnda kompani, finner vi minst 26 unga män som fick lämna sin hembygd. Av dessa verkar sexton ha dött i strid eller av sjukdomar, medan två rymde sin kos. De överlevande var således i minoritet. Här följer några exempel på soldatöden från Älvsbybygden:

\* Nr 80 Anders Jonsson Kock, född 1695 och anställd 1714, uppges ha rymt ur tjänsten vid Fredrikshald i Norge den 13/11 1718, drygt två

veckor före kungens död.

\* Nr 81 Erik Ersson Strömkarl, anställd 1710, kommenderad till Nymunde 28/5 samma år, där han troligen avled i pesten.

\* Nr 82 Nils Stuu, anställd 1710, död 22/9 samma år i Reval, troligen i pesten.

\* Nr 83 Mats Nilsson Mugg, anställd 1689, troligen död i Polen före 1704.

\* Nr 84 Hindrich Michelsson Sturck, född 1695 och anställd 1714, död i Strömstad 1718, där 400 man dog av influensa före vårdagen.

\* Olof Nilsson Lindberg, anställd 1695 och vid roteringen 1695 transporterad till denna rote, sannolikt stupad eller tillfångatagen vid Poltava 1709.

Samtidigt som uttaget av unga män ökade allt eftersom kriget fortgick, så ökade också skattetrycket kraftigt. Sammantaget gjorde detta att många små hemman, som saknade manlig arbetskraft, slogs ut. Det hårda manuella arbetet på ett dåtida jordbruk, där spadbruk var det vanliga, krävde friska unga män som tyvärr togs av kungens folk till soldater. Mantalslängder från Piteå socken under åren 1715-1721 visar att endast lite mer än 200 av socknens drygt 500 hemman brukades av män, resterande hade en kvinna som brukare.

## Missväxt och sjukdomar

En annan förödande faktor var missväxten, som framför allt under åren 1695-1697 drabbade norra Sverige och Finland mycket hårt. I den östra rikshalvan beräknas cirka 25 procent av befolkningen ha dött till följd av missväxt och därpå följande hungersnöd. Att förhållandena var svåra även i Västerbotten förstår vi när man i Piteå socken under åren 1695-1698 uppvisade en dödlighet som var fyra gånger så stor. Under dessa år avled i genomsnitt 210 personer per år, jämfört med drygt 50 per år under hela perioden 1651-1750.

Häradshövdingen Olof Burman i Piteå skriver att ”bark och halm var då en allgemn mat, och den hölls säll som den hade —>

eller ägde, ty halm, agnar och löv och annat ovanligt hackades och stämpades till folks uppehälle”. Vidare säger han att många slaktade och åt hästar, hundar och möss ”som vankades i skogen” samt självdöda as. Många lämnade sina åkrar osådda och övergav hus med dess bohag för att ge sig iväg åt olika håll för att tigga sin föda. Många gårdar lämnades därmed öde. I Älvsbybygden övergavs vid detta tillfälle Byn nr 4, 5 och 6, samt Korsträsk nr 2 och Visträsk nr 3. Till detta kan även läggas ett antal gårdar som ödelagts tidigare under 1600-talet. Under hundraårsperioden 1650-1750 finner vi att mer än hälften av bygdens 19 hemman ligger öde under längre eller kortare tid.



Barkbröd

Även under åren 1715-1717 rapporterades om svår missväxt i Västerbotten, samtidigt som länet hemsöktes av Armfeldts finska armé, finska flyktingar och ryska strövkårer. Däremot verkar det inte som att pesten, vilken nådde Stockholm sommaren 1710 och utplånade hela 40 procent av stadens befolkning, nådde norra Sverige. Dödstalen för Luleå socken visar visserligen på förhöjd dödlighet under andra halvåret 1710, men inte i den omfattningen att man kan misstänka ett pestutbrott. Källorna tigger för övrigt om ett dylikt utbrott.

### Flyktingar och fientliga anfall

Under trycket av ryska anfall i Finland retirerade den finska armén under general Armfeldt norrut mot Torneå och från och med senhösten 1714 befann sig resterna av armén i Västerbotten. Framför trupperna rörde sig en stor mängd finska flyktingar med bohag och boskap. En situation som närmast kan jämföras med den finska evakeringen 1944. I en artikel av Thomas Carlsson, benämnd ”Den stora flykten” ingående i Piteå Museums Årsbok 2017, uppges att flera tusen personer på flykt vistades i Piteåbygden för kortare eller längre tid. Totalt ska omkring 8 000 finska flyktingar ha befunnit sig i Västerbotten hösten och vintern 1714.

Man finner också kontroverser med myndigheter och lokalbefolkning i domböckerna. Bland annat finner man flera faderskapsmål, där kvinnor fått barn med finska soldater under falska förespeglningar om äktenskap. Ännu allvarigare var målet mot den 56-åriga bonden Anders Larsson Ryckinen från Österbotten som följt med ryssen och slagit ihjäl prästen Peter Hoffberg, lärare vid Piteå trivialskola. Eftersom detta var en mycket grov kriminalsak hänsköts dock ärendet till hovrätten.

Såväl i slutet av år 1714, som 1715 och 1716 företog ryska strövkårer anfall mot den svenska posteringen som lämnats kvar i trakten av Torneå och Kemi. I slutet av sistnämnda år företog 300 ryska kosacker ett anfall mot Tornedalen och Kalix älvdal samt Luleå och Piteå, som i grunden plundrades. Såväl Gammelstad som Öjebyn försvarades av bondeuppbåd, varför dessa orter lämnades orörda. När fiendestyrkan befanns sig söder om Piteå nåddes den av rykten om annalkande svenska trupper och vände därför om norrut med sitt rika byte.

Väl framme i Rosvik tog kosackerna nattkvarter hos bonden Anders Andersson för att fests och gå genom sitt rov, som bestod av mer än 50 lass ”uti pänningar, guld, sölfwer, skiöne kläder, wijn, bränwijn och tobak”. Där överfölls de av uppbådade pitebönder, under befäl av en gammal soldat, som dödade tio man och återtog en stor del av bytet, något som de rättmätiga ägarna sedan hade svårt att återfå.

Årsskiftet 1716/1717 sägs för övrigt ha varit krigets svåraste tid i Tornedalen. Hela älv dalen upp till Kolari och Pajala plundrades och 150 gårdar ska ha bränts ned till grunden samt 1 000 kor bortförts av fienden. Dessutom ska 400 personer ha dött till följd av våld eller för att de frös ihjäl i skogarna på flykt undan ryssen. Umeå stad brändes en första gång i september 1714 och en andra gång i maj 1720. Dessutom hemsöktes Holmön mitt i Kvarken åtskilliga gånger. I början av juni 1721 brändes Umeå en tredje gång.

Den 13 juni 1721 nådde den ryska mordbrännarflottan, under Peter de Lacy, Pitsund eller som han själv skriver i en rapport ”myningen av en smal älv med forskansningar”. Sedan går olika →



beskrivningar isär om vad som hände och hur många man som deltog i de följande striderna. Vi har dels de Lacys egna ord i en rapport till den ryske överbefälhavaren furst Golitzin, sedan prästen Petrus Steckzenius Graans avhandling om staden Piteå från 1731 samt slutligen major Carl Fredrik Frisells senare i livet nedtecknade meritförteckning.



Major Carl Fredrik Frisell

I stora drag kan vi dock dra slutsatserna att efter inledande försvar av nämnda förskansningar, så drog sig den svenska truppen tillbaka först till Piteå nya och sedan till Piteå gamla stad. Enligt styrkebesked den 25 april bestod de svenska trupperna av 133 man från Piteå kompani och 50 man från Luleå kompani, alla under befäl av major Frisell. Dessutom lär en del beväpnade civila ha deltagit i försvaret av bygden. Enligt de Lacy landsattes 600 infanterister och ett antal beridna kosacker som förföljde de svenska trupperna till Bredviksberget, där hårda strider uppstod. Hur många som dödades och sårades på båda sidor varierar starkt beroende på vilken källa man använder sig av. Klart är dock att båda sidor led förluster, kanske något tiotal tillsammans taget. Detta var de absolut sista striderna på svensk mark i vad som kom att kallas det Stora nordiska kriget.

Innan en rysk kurir hann anlända med besked om att ett informellt stillestånd hade ingåtts, hann dock ryssarna bränna både Piteå och Öjebyn med överstebostället Gran och kaptensbostället Margretelund samt prästgården. Dessutom brändes hela Pitholms by med 20

gårdar och ytterligare 13 bondgårdar i Öjebyn. Facit för piteborna var således fatalt.

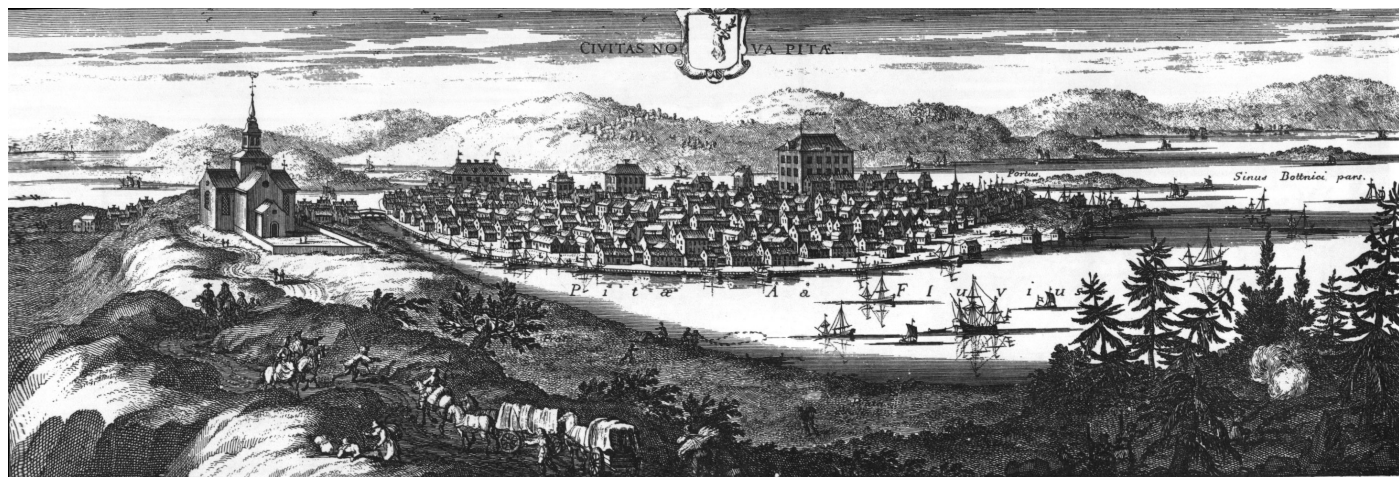
### Hur berördes älvsbybygden

Mycket mer finns att säga om denna turbulenta tid. Inte minst om de krigsäktenskap som ingicks ”på tro och loven” mellan unga kvinnor och män som skulle dra ut i kriget. Det finns också redogörelser för hur man både aktivt och passivt har protesterat mot de förödande utskrivningarna av unga män, bland annat genom att de höll sig undan eller rymde ur tjänsten. Slutligen har vi den dråpliga historien då landshövding Löwen och kapten Frisell, en karolinsk veteran, råkade i bråk vid mönstringen av soldater i Öjebyn år 1711.

Det får dock anstå tills vidare att berätta om detta och i stället ska vi fundera lite på hur Älvsbybygden berördes av kriget. Vi har redan nämnt soldatutskrivningar och högt skattetryck, vilket naturligtvis drabbade alla. Läget var dock extra bekymmersamt i byarna uppefter älven, eftersom mer än hälften av bygdens hemman tidvis låg öde till följd av krig och missväxt.

Vi får nog också utgå från att man fick besked om svenska segrar vid Narva och andra platser samt katastrofen vid Poltava, då bland annat hela Västerbottens regemente utplånades. Man hade ju kyrkoplikt och från predikstolen i Öjeby kyrka läste prästen upp kungörelser från överheten och nyheter från kriget. Kanske fick man också hysa finska flyktingar under någon tid och säkert deltog soldater från bygden i de sista striderna vid Pitsund och Bredviksberget. Om detta är dock källorna tysta, men vi är säkra om att våra förfäder för 300 år sedan drog en lättnadens suck när freden äntligen slöts i Nystad den 30 augusti 1721.

*Anders Sandström*



Piteå omkring år 1700. Ur *Suecia antiqua et hodierna*.

## Presentation av en styrelseledamot



**Berit Ljuslinder** har varit ledamot i styrelsen i fyra år men avgick vid det senaste årsmötet. Vi tackar henne för åren i styrelsen och ser fram emot hennes fortsatta engagemang i föreningen. Berit föddes i Fjällbonäs, Arvidsjaur 1945. Hennes anor har i stor utsträckning bott i några byar i Arvidsjaur, men också i Norsjö. Bland annat halvbröderna Carl och Nils Nilsson från Lillholmträsk som båda flyttade till Fiskträsk och blev Berits farmors farfar och morfar. På fotografiet till höger ser vi Berits mormors föräldrar Johannes och Anna Jonsson i Järvträsk.



<p><i>far</i> <b>Arthur Grahn</b> f. 1914 i Fjällbonäs, Arvidsjaur d. 1991 i Fjällbonäs</p>				<p><i>mor</i> <b>Ingegärd Eklund</b> f. 1917 i Järvträsk, Arvidsjaur d. 2004 i Fjällbonäs</p>			
<p><i>farfar</i> <b>Ferdinand Grahn</b> f. 1881 i Fjällbonäs d. 1963 i Fjällbonäs</p>		<p><i>farmor</i> <b>Hulda Karlsson</b> f. 1879 i Fiskträsk, A-jaur d. 1956 i Fjällbonäs</p>		<p><i>morfar</i> <b>Emil Eklund</b> f. 1888 i Granlund, A-jaur d. 1948 i Järvträsk</p>		<p><i>mormor</i> <b>Nancy Jonsson</b> f. 1889 i Järvträsk d. 1952 i Järvträsk</p>	
<p><i>farfars far</i> <b>Johan Grahn</b> f. 1855 i Fjällbonäs d. 1917 i Fjällbonäs</p>	<p><i>farfars mor</i> <b>Clara Wikberg</b> f. 1858 i Lapträsk, Arvidsjaur d. 1911 i Fjällbonäs</p>	<p><i>farmors far</i> <b>Petter Carlsson</b> f. 1854 i Fiskträsk d. 1915 i Fiskträsk</p>	<p><i>farmors mor</i> <b>Cajsa-Lisa Nilsson</b> f. 1859 i Grundträsk-liden, A-jaur d. 1963 i Arvidsjaur</p>	<p><i>morfars far</i> <b>Anton Eklund</b> f. 1856 i Järvträsk d. 1914 i Järvträsk</p>	<p><i>morfars mor</i> <b>Hulda Hedlund</b> f. 1865 i Petikträsk, Norsjö d. 1927 i Järvträsk</p>	<p><i>mormors far</i> <b>Johannes Jonsson</b> f. 1850 i Järvträsk d. 1928 i Järvträsk</p>	<p><i>mormors mor</i> <b>Anna Wikberg</b> f. 1859 i Rörträsk, Arvidsjaur d. 1941 i Järvträsk</p>
<p><i>farfars farfar</i> <b>Anders Nilsson Grahn</b> f. 1818 i Hortlax d. 1864 i Fjällbonäs</p>	<p><i>farfars morfar</i> <b>Johannes Johansson Wikberg</b> f. 1825 i Glommerstr. d. 1903 i Lapträsk</p>	<p><i>farmors farfar</i> <b>Carl Nilsson</b> f. 1823 i Lillholmträsk, Norsjö d. 1877 i Fiskträsk</p>	<p><i>farmors morfar</i> <b>Nils Petter Nilsson</b> f. 1832 i Lillholmträsk d. 1898 i Fiskträsk</p>	<p><i>morfars farfar</i> <b>Nils Olofsson Eklund</b> f. 1831 i Järvträsk d. 1896 i Järvträsk</p>	<p><i>morfars morfar</i> <b>Erik Albert Andersson Hedlund</b> f. 1840 i Petikträsk d. 1917 i Petikträsk</p>	<p><i>mormors farfar</i> <b>Jonas Östensson</b> f. 1817 i Järvträsk d. 1896 i Järvträsk</p>	<p><i>mormors morfar</i> <b>Lars Johansson Wikberg</b> f. 1821 d. 1903 i Rörträsk</p>
<p><i>farfars farmor</i> <b>Elsa M. Olofsdotter</b> f. 1823 i Keupan, Piteå d. 1880 i Fjällbonäs</p>	<p><i>farfars mormor</i> <b>Catharina Euphrosyna Arvius</b> f. 1833 i Lapträsk d. 1889 i Lapträsk</p>	<p><i>farmors farmor</i> <b>Marta Magdalena Eriksdotter</b> f. 1826 d. 1895 i Fiskträsk</p>	<p><i>farmors mormor</i> <b>Cajsa-Greta Carlsdotter</b> f. 1839 i Avaviken, Arvidsjaur d. 1911 i Fiskträsk</p>	<p><i>morfars farmor</i> <b>Eva M. Andersdr</b> f. 1827 i Storlångträsk, Piteå d. 1908 i Järvträsk</p>	<p><i>morfars mormor</i> <b>Anna Maria Olofsdotter</b> f. 1842 i Petikträsk d. 1885 i Petikträsk</p>	<p><i>mormors farmor</i> <b>Elsa Greta Björk</b> f. 1821 d. 1909 i Järvträsk</p>	<p><i>mormors mormor</i> <b>Maria Carlsdotter</b> f. 1824 d. 1903 i Rörträsk</p>



## Presentation av en styrelseledamot



**Margaretha Johansson** har varit ersättare i styrelsen men blev ordinarie ledamot vid det senaste årsmötet. Hon föddes i Vistbäcken 1958. Redan som 16-åring blev hon intresserad av släktforskning. Flera av hennes anor har bott i Visträskbygden, men även i andra byar i Älvsbyn och i Över- och Nederluleå och Piteå landsförsamling. På fotot till höger ser vi Margarethas farfars föräldrar Johan Persson och Magdalena Erika

Andersdotter, boende i Vistbäcken. Tio av deras barnbarn utvandrade och det har gett Margaretha hennes stora intresse för emigrantforskning.



<i>far</i> <b>Helmer Johansson</b> f. 1913 i Vistbäcken d. 2009 i Älvsbyn				<i>mor</i> <b>Nancy Nilsson</b> f. 1922 i Uddträsk d. 1990 i Vistbäcken			
<i>farfar</i> <b>Petter Johansson</b> f. 1871 i Vistbäcken d. 1940 i Vistbäcken		<i>farmor</i> <b>Hilma Sandström</b> f. 1878 i Storfors, Alter, Piteå d. 1969 i Vistbäcken		<i>morfar</i> <b>Isak Nilsson</b> f. 1894 i Uddträsk d. 1978 i Manjärv		<i>mormor</i> <b>Ellen Nilsson</b> f. 1896 i Östrand d. 1961 i Manjärv	
<i>farfars far</i> <b>Johan Persson</b> f. 1832 i Visträsk d. 1919 i Vistbäcken	<i>farfars mor</i> <b>Magdalena E Andersdr</b> f. 1828 i Lillträsk d. 1897 i Vistbäcken	<i>farmors far</i> <b>Johan Erik Sandström</b> f. 1847 i Storfors, Alter d. 1892 i Storfors, Alter	<i>farmors mor</i> <b>Emma Bergdahl</b> f. 1849 i Bergsviken d. 1897 i Storfors, Alter	<i>morfars far</i> <b>Nils Jonsson</b> f. 1843 i Muskus d. 1923 i Uddträsk	<i>morfars mor</i> <b>Anna Lovisa Eriksdotter</b> f. 1852 i Fällfors d. 1912 i Uddträsk	<i>mormors far</i> <b>Axel Nilsson</b> f. 1861 i Stockberget d. 1919 i Östrand	<i>mormors mor</i> <b>Emma Danielsson</b> f. 1873 i Fällfors d. 1965 i Vändträsk, Boden
<i>farfars farfar</i> <b>Per Persson Sandberg</b> f. 1801 i Visträsk d. 1881 i Visträsk	<i>farfars morfar</i> <b>Anders Nyberg</b> f. 1801 i Sjulsnäs d. 1837 i Lillträsk	<i>farmors farfar</i> <b>Johan Erik Sandström</b> f. 1805 i Storfors, Alter d. 1881 i Altergård	<i>farmors morfar</i> <b>Johan Bergdahl</b> f. 1820 i Bergsviken d. 1856 i Bergsviken	<i>morfars farfar</i> <b>Jonas Andersson</b> f. 1812 i Lillkorsträsk d. 1882 i Muskus	<i>morfars morfar</i> <b>Erik Magnus Eriksson</b> f. 1829 i Byn d. 1885 i Östrand	<i>mormors farfar</i> <b>Nils Nilsson</b> f. 1812 i Nederluleå d. 1891 i Stockfors	<i>mormors morfar</i> <b>Otto W Danielsson Falk</b> f. 1829 i Byn d. 1910 i Fällberg
<i>farfars farmor</i> <b>Brita Greta Knutsdotter</b> f. 1795? i Ersnäs, Luleå d. 1886 i Visträsk	<i>farfars mormor</i> <b>Elsa Greta Andersdr</b> f. 1802 i Tällträsk d. 1876 i Lillträsk	<i>farmors farmor</i> <b>Elsa Greta Johansdr</b> f. 1810 i Storfors, Alter d. 1885 i Altergård	<i>farmors mormor</i> <b>Margareta Olofsdotter</b> f. 1822 i Bergsviken d. 1851 i Bergsviken	<i>morfars farmor</i> <b>Elsa Greta Persdotter</b> f. 1815 i Muskus d. 1861 i Muskus	<i>morfars mormor</i> <b>Anna M Johansdr</b> f. 1831 i Fällfors d. 1910 i Östrand	<i>mormors farmor</i> <b>Brita Erika Andersdr</b> f. 1829 i Korsträsk d. 1896 i Östrand	<i>mormors mormor</i> <b>Johanna Johansdr</b> f. 1835 i Fällfors d. 1881 i Fällfors

# ANSLAGSTAVLAN

## Öppet Hus gör jul-uppehåll

Under december månad blir det inga Öppet Hus på måndagar. Välkommen tillbaka 17 januari!

## Älvsbyns forskarförenings styrelse

Ta gärna kontakt med styrelsen med frågor och förslag!

Vid årsmötet som hölls tidigare i höst valdes två nya ordinarie ledamöter in i styrelsen, Margareta Johansson och Helena Stenberg som båda har varit ersättare i några år. Som nya ersättare valdes Erik Skoglund och Kerstin Backman.

Ordf. Anders Sandström tel: 070-678 89 75

Vice ordf. Monika Jonsson tel: 070-221 02 94

Kassör Catharina Berggren tel: 070-891 22 74

Sekr. Birgit Lundkvist tel: 070-658 22 43

Ledam. Börje Isaksson tel: 072-514 15 88

Ledam. Margaretha Johansson tel: 073-964 45 59

Ledam. Helena Stenberg tel: 070-624 91 89

Ers. Inger Torgersson tel: 070-634 52 53

Ers. Margareta Holmström tel: 070 664 45 86

Ers. Inger Öhlund tel: 070-678 52 04

Ers. Erik Skoglund tel: 070-250 41 27

Ers. Kerstin Backman tel: 070-576 39 24

Revisor Bo Öhlund tel: 070-651 66 32

Revis. ers. Robert Lidström tel: 070-592 86 32

Valberedning:

Helena Stenberg tel: 070-624 91 89

Britt Norman tel: 073 803 77 22

Margaretha Johansson tel: 073-964 45 59

Redaktör Byabladet:

Elisabet Nordebo tel: 070-614 86 78

epost: elisa.nordebo@gmail.com

## DNA-kafé

I januari börjar vi med DNA-kaféer!

**I januari kommer vi att börja med dna-kaféer.** De vänder sig till medlemmar som har dna-testat sig. (Om man inte är medlem kan man bli det.) Det krävs inga förkunskaper för att vara med, men det kommer inte att vara en kurs i egentlig mening, utan tanken är att vi tar upp olika dna-frågor, går igenom olika delar av hur dna-släktforskning fungerar och hjälps åt att försöka lösa varandras dna-släktgåtor. Alla kan ställa frågor och svara på andras frågor, men det kommer också alltid att finnas någon ansvarig där som kan förklara mycket om dna-släktforskning. Man kan komma någon gång ibland eller alla gånger. Det är en stor fördel om man kan ta sin bärbara dator med sig. Vi kommer att koppla upp allas datorer mot en storbildsskärm så att alla kan se vad vi pratar om. Håll utkik efter mer information på [www.alsvsbyforskarna.se](http://www.alsvsbyforskarna.se) och kom med på DNA-kafé. Det blir jätteroligt och intressant!

## Nya medlemmar

**Trots pandemin** när vi inte har haft någon verksamhet förutom hemsidan, facebookgruppen och Bya-Bladet, har vi under andra halvan av 2020 och 2021 fått inte mindre än 22 nya medlemmar i Älvsbyns Forskarförening. Vi säger **VÄLKOMMEN** till dessa, som är: Kerstin Backman, Staffan Bergman, Anna Markgren, Anneli Johansson, Ulla Bergkvist, Hjördis Andersson, Niklas Olsson, Cecilia Goldkuhl, Gunnel Björk, Gunilla Öhgren, Elisabet Nordebo, alla Älvsbyn, Elisabeth Johansson, Anneli Sällström-Eriksson, Maria Wikström, alla Luleå, Marianne Bergkvist, Karin Sundberg, båda Piteå, Monica Hammar Granberg, Stockholm, Eva Olofsson, Årsta, Per Boström, Västerås, Annika Rapphed, Lerum, Bengt Pettersson, Gimo och Gunnar Tuneström, Ulricehamn.



# ANSLAGSTAVLAN



I biblioteket finns *Forskarhörnan* och *Forskargrottan*.

## Välkommen till måndagsträffarna!

På måndagar träffas vi i Forskarhörnan i biblioteket i Älvsbyn klockan 15.00 - 17.00. Medlemmar ur styrelsen är där och hälsar välkommen. De visar vilket material föreningen har och kan även ge dig råd och tips om din släktforskning om du önskar det. Medlemmar får forska i Forskargrottan och använda allt material som föreningen har och även använda föreningens abonnemang på Arkiv Digital.

**Obs! ÖPPET HUS har jullov. Välkommen 17 januari!**

## Vill du börja släktforska eller lära dig mer om släktforskning?

Ta kontakt med Inger Torgersson så får du veta mer om våra kurser. Hon kan även berätta om distanskurser hos ABF.

Tel: 070-634 52 53

## Gravstensinventeringen kompletteras

Hittills har 7300 gravar i Älvsbyn lagts in i gravstensinventeringens databas. I höstas kompletterades den med gravar på Skogskyrkogården. På hemsidan [gravar.rotter.se](http://gravar.rotter.se) kan du hitta alla gravar som finns i databasen.



## Många kom på ÖPPET HUS

I höstas kände många en längtan att kunna börja träffas igen och glädjen var stor när vi kunde börja om med Öppet Hus i Forskarhörnan på måndagar. Vid första tillfället som var den 11 oktober kom 17 stycken pratsugna medlemmar. Många intressanta samtal blev det, om släktforskning, dna-tester och Älvsbybygdens historia. På bilden ses några av de första som kom på Öppet Hus. En av de allra nyaste medlemmarna, Niklas Olsson som är nybliven släktforskare, kom förbi som hastigast för att köpa två av föreningens böcker innan han måste tillbaka till jobbet.

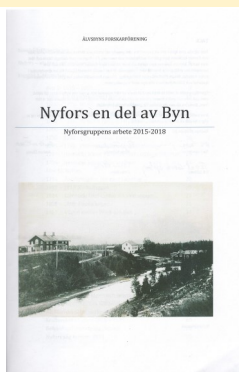
I vår grupp på Facebook finns inressanta inlägg, frågor och bilder om Älvsbybygdens historia. Gå med i den! Den heter "Älvsbyns Forskarförening"



# BOKHANDELN

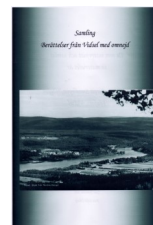
## Nyfors en del av Byn

Drygt 100 sidor om Nyfors historia som häfte eller bok i A4-format. Pris: 150 kr. Porto för häfte 50 kr och för bok 70 kr tillkommer om det ska skickas med post. Beställ hos Börje Isaksson Tel: 072-514 15 88 e-post: borjeisaksson@telia.com



## Berättelser från Vidsel med omnejd

Åtta Vidsels- och Bredselsbor berättar om sina liv från förr. Häftet kostar 100 kr. Porto på 40 kr tillkommer om det ska skickas med post. Beställ häftet hos Inger Torgersson tel: 070-634 52 53 e-post: inger.torgersson@telia.com



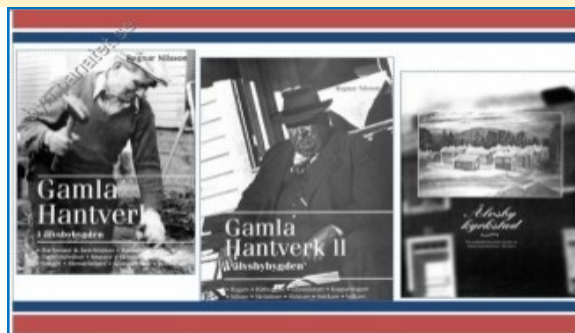
## Dödsannonser och Inbjudningar till begravningar

Senaste utgåvan av kopierade dödsannonser och inbjudningar till begravningar fram till 1970. Hela 2849 dokument, varav ca 385 inbjudningar till begravningar och resten dödsannonser på avlidna Älvsbybor. Den äldsta annonsen är från 1881. Annonserna ligger på ett USB-minne och kostar 100 kr. Porto 30 kr tillkommer om det ska skickas med post. Beställ hos Ann-Sofie Öberg e-post: obergfia@gmail.com

**Triologin GENialiskt** Spännande och fantastiska DNA-historier från verkligheten skrivna av Elisabet Nordebo och illustrerade av Anna Edin. Köp alla tre böckerna för endast 300:- (+porto 59:-) Mejla din beställning till asynjapublishing@gmail.com.



## Gamla hantverk i Älvsbybygden I och II Älvsby Kyrkstad



PDF-filer av tre häften om Älvsbybygden som inte finns i tryck längre. Ursprungligen utgivna 1996-1999 av Älvsby Hembygdsförening samt Kyrkstadgruppen. Det handlar om barberare & herrfrisörer, barnmorskor, damfrisörer, murare, skomakare, smeder, sotare, stenarbetare, sömmerskor, urmakare, bagare, båtbyggare, glasmästare, kopparslagare, målare, skraddare, slaktare, snickare och vulkare som var verksamma i Älvsbyn på 1900-talet. Filerna ligger på ett USB-minne. Pris: 100 kr. Porto 30 kr tillkommer om det skall skickas med post. Beställ hos Monika Jonsson tel: 070-221 02 94 e-post: monika.jonsson@telia.com

## !REA på återstående böcker REA!

### Byar i södra Älvsbyn

Älvsbyns Forskarförenings bok om byarna Nygård, Högheden, Nydal, Bränna, Småträsk, Tvärsel, Snårbäcksliden och Kälsberg. Utgiven 2011. **Endast 50 kr!** (Tidigare pris 300:-) Om boken ska skickas med post tillkommer 80 kronor i porto. Beställ hos Gun Jonsson tel: 070-320 77 56, e-post: gunjons@telia.com





# En fantastisk historia

I **Bya-Bladet** nr 39 berättade vi om **Emil Backlund från Ytterbäck som tog värvning på en båt som gick till USA och sedan rymde från båten när den låg i hamn i Philadelphia.** Han blev amerikan, bytte namn till Michael Castor och bildade familj där. Michael dog 1963 och hustrun Elsie dog 1993. De hade då tre vuxna barn, sex barnbarn och tretton barnbarnsbarn. Vi hittade dödsannonser för två av barnen men undrade om den yngste sonen Alaric kanske fortfarande lever. Han skulle i så fall fylla 92 i år.

En annan som funderade på den här berättelsen var Gerd Karlsson i Högheden. Emils mamma Matilda var styvmor till Gerds morfar Arthur. Det var Gerd som först berättade för mig om Emil och delade med sig av foton på Emil/Michael och hans familj som hon hittat bland saker som bevarats efter Matilda. Mycket av det som sedan Carin Blom och Margaretha Johansson forskade fram om Michael var nytt för henne och hon tänkte som sagt på det ibland. En dag började hon googla för att se om hon kunde hitta något om familjen. Det lyckades riktigt bra; hon hittade Alarics familjetråd som finns utlagt på internet, med de tre barnen, de sex barnbarnen och barnbarnsbarn. Ett av barnbarnen var en kvinna vid namn Amber Castor-Carlson. Gerd bestämde sig för att söka efter henne på facebook. Hon hittade en person med samma namn som bor i Gladstone i



Michigan, staden där Michael bodde. Denna Amber hade ett foto på sin facebookside och Gerd tyckte att hon var lik Emil/Michael. Gerd skrev till henne på messenger och frågade om det var hon. Amber svarade på en gång! Ja, hon är Alarics barnbarn och hon blev överlycklig över att få kontakt med Gerd. Hon berättade att Alaric inte lever som vi trodde att han kanske gjorde. Inte heller Alarics dotter Ingrid lever, men sonen Eric, Ambers pappa, bor kvar i huset som Michael byggde.

Snart hörde tre av Michaels barnbarn av sig till Gerd. Det var systrarna Becky, Katie och Peggy, döttrar till Michels dotter Doris. De hade hört om Gerd av Amber och ville också ha kontakt. De växte upp i staten Wisconsin och berättade att de som barn brukade vara hos "grandpa Mike" på somrarna. De har många fina minnen av sin morfar, men vet nästan ingenting om hans liv innan han kom till USA.

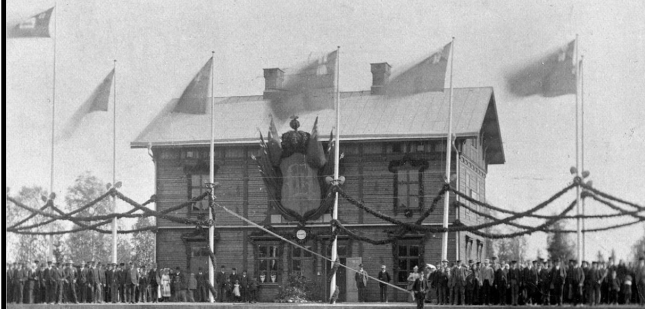
Efter ett tag hörde även Beckys son Mark av sig till Gerd. Han släktforskar och är verkligen tacksam över att ha fått kontakt med Gerd.

Jag tycker att det är fantastiskt roligt att Bya-Bladet har fått bidra till kontakten mellan dessa avlägsna släktingar, och även om de inte är biologiska släktingar så tror och hoppas jag att de får stort utbyte av kontakten med varandra. Tänk om Matilda Backlunds ättlingar kommer till Ytterbäck för att se var deras farfars far/morfar/mormors far växte upp!



*Till vänster Michael med Alaric och till höger barnbarns barnet/barnbarnet Amber. Det finns absolut en likhet, eller hur!*

## *Kalender 2022*



Älvsbyns Forskarförening

### Älvsbyns Forskarförenings fina kalender

för 2022 med gamla och nya bilder från Älvsbyn är nu klar. Den kostar 100 kr och finns att köpa i Coop kundtjänst, på biblioteket och på Öppet Hus i Forskarhörnan den 29/11 -2021 kl 15.00 - 17.30. Kalendern kan också beställas från Börje Isaksson tel: 072-514 15 88, e-post: borjeisaksson@telia.com. Om vi ska skicka den med post tillkommer 50 kr i frakt.

*Styrelsen önskar alla medlemmar en*  
**GOD JUL**  
*och ett riktigt*  
**GOTT NYTT ÅR!**

